



VÝROČNÍ ZPRÁVA / 2018

OBSAH

O společnosti.....	4
Základní údaje.....	4
Orgány společnosti	4
Valná hromada	4
Jednatel	4
Dozorčí rada	4
Úvodní slovo jednatele	5
Úvodní slovo ředitele	6
Zaměstnanci.....	7
Organizační struktura	7
Složení zaměstnanců	7
Struktura činností zajišťovaných společností v roce 2018	8
Dopravní obslužnost	8
Železniční doprava.....	8
Vyhodnocení roku 2018	8
Výhled pro rok 2019.....	8
Příměstská autobusová doprava	9
Vyhodnocení roku 2018	9
Výhled pro rok 2019.....	10
Koordinace s městskou hromadnou dopravou	11
Vyúčtování kompenzace dopravcům v PAD	11
Správa Integrovaného dopravního systému a Tarifu IDOL	12
Připomínky, dílčí úpravy	13
Rozšíření IDOL o další lokality.....	13
Integrace rychlíků do IDOL	13
Změna tarifu idol od 1.9.2018	13
Další rozvoj tarifu IDOL	14
Centrální dispečink veřejné dopravy	16
Kontrola dodržování standardů kvality	17
Přepravní kontrola.....	17
Zákaznické centrum IDOL/OPUSCARD	19
Správa Back Office Kartového centra	19
Pilotní projekt online vydávání karty Opuscard mimo Liberec.....	19

Zákaznické centrum – přepážkové pracoviště.....	19
Vydavatel elektronických peněžních prostředků.....	22
Nařízení GDPR.....	22
Zúčtovací centrum IDOL	22
Propagace a marketing veřejné dopravy.....	24
Infrastruktura ve veřejné dopravě.....	25
Řízení projektů v organizaci veřejné dopravy v roce 2018.....	26
Zadání dopravní zakázky.....	26
Příměstská autobusová doprava	26
Veřejná zakázka na 10 let.....	26
Železniční doprava.....	27
Východosaská síť II (2019 - 2031)	27
Příprava smluvního zajištění výkonů po roce 2019.....	27
Plán dopravní obslužnosti území	29
Modernizace odbavovacího systému	29
Modernizace autobusových zastávek v Libereckém kraji.....	29
Projekty financované z Evropské unie	30
Rozvoj jízdenek Euro Nisa ticket – future 2020.....	30
TRANS-BORDERS	30
Hospodaření společnosti v roce 2018	31
Hospodářský výsledek a plnění plánu.....	31
Náklady.....	31
Výnosy	33
Hospodářský výsledek	35
Struktura majetku.....	35
Meziroční srovnání hospodaření společnosti 2015 - 2018	35
Přílohy	36

O SPOLEČNOSTI

ZÁKLADNÍ ÚDAJE

Společnost byla založena na základě rozhodnutí Libereckého kraje se sídlem U Jezu 642/2a, 461 80 Liberec, IČ: 70891508 a přijetím zakladatelské listiny. Společnost vznikla dne 30. března 2005 zápisem do obchodního rejstříku pod spisovou značkou C 21625 vedeného u Krajského soudu v Ústí nad Labem.

Společnost je od svého vzniku v pozici ovládané osoby ve smyslu § 74 zákon č. 90/2012 Sb., o obchodních korporacích. Ovládající osobou a jediným společníkem společnosti je Liberecký kraj se vkladem 500.000 Kč.

Společnost má sídlo na adrese Liberec 2, U Jezu 642/2a, PSČ 461 80 a svoji provozovnu v Evropském domě na adrese U Jezu 525/4, Liberec 2.

ORGÁNY SPOLEČNOSTI

VALNÁ HROMADA

Valná hromada je nejvyšším orgánem společnosti. Jediným společníkem je Liberecký kraj, roli valné hromady plní Rada Libereckého kraje jednající v působnosti jediného společníka společnosti.

JEDNATEL

Jednatel společnosti je

Ing. Pavel Blažek s datem vzniku funkce 1. listopadu 2015.

DOZORČÍ RADA

Členy dozorčí rady jsou:

Petr Holub s datem vzniku členství 7. prosince 2016

David Pražák s datem vzniku členství 7. prosince 2016

Jiří Rýdl s datem vzniku členství 7. prosince 2016

Předsedou dozorčí rady je **Jiří Rýdl** s datem vzniku funkce 7. prosince 2016

ÚVODNÍ SLOVO JEDNATELE

Od založení koordinátora veřejné dopravy, společnosti KORID LK, spol. s r. o., si její vlastník, Liberecký kraj, stále více upevňuje své postavení při spolupráci s dopravci. Dávno pryč je doba, kdy byla část spojů provozována spíše podle technologických potřeb dopravců než podle dopravních požadavků obyvatel kraje. Průběžný kontakt KORIDu LK se zástupci obcí, škol, zaměstnavatelů i denní vyřizování podnětů od cestujících se stalo běžným standardem. V předstihu jsou uveřejňovány návrhy jízdních řádů, aby se k nim mohli dotčení vyjádřit, tyto návrhy jsou projednány na koordinačních poradách se všemi obcemi, dopravci a objednateli.

Při smluvním zajištění autobusových výkonů se pamatuje na možnost průběžného přizpůsobování služeb měnícím se požadavkům v území. Ve své práci využíváme mnoho nástrojů, zejména dopravní software, který umožňuje na podkladě velkého objemu zpracovaných dat neustále optimalizovat dopravní nabídku. V autobusové dopravě je díky přesným informacím o odbavení cestujících známo využití jednotlivých spojů. Dopravní dispečink svým sledováním polohy všech vozidel zase umožňuje zpětné korekce jízdních dob a hlavně garantování přestupů mezi spoji.

Neočekávané, mimořádně organizačně a administrativně náročné bylo v roce 2018 zapracování státem nařízených slev pro děti, studenty a osoby nad 65 let a také změn v režimu kompenzací těchto slev. Svým aktivním přístupem a spoluprací s Ministerstvem dopravy se společnost KORID LK spolupodílela na způsobu praktické celorepublikové aplikace Nařízení Vlády ČR a v mimořádně krátkých termínech se jí podařilo náročné řešení zpracovat a uvést do provozu bez jakýchkoli negativních vlivů na cestující. Celostátní změnu se nadto podařilo využít k dalším regionálním úpravám a zjednodušením tarifů. Oproti plánu tak musejí být z kapacitních důvodů dlouhodobě omezovány koncepční a rozvojové projekty. Přesto se společnosti podařilo rozběhnout projekty EURO-NISA TICKET a TRANS-BORDERS, ve kterých se KORID LK stal partnerem vícestranných mezinárodních aktivit podpořených Evropskou unií. Tyto projekty jsou podstatné pro rozvoj partnerské spolupráce především s našimi nejbližšími sousedy, ale přinášejí též zvyšování dlouhodobé prestiže Libereckého kraje i společnosti KORID LK.

Změna drážního konceptu v oblasti Českolipska a Dokeska významně změnila kvalitu drážní dopravy za minimální peníze a dává předpoklad pro získání dalších cestujících, kteří ocení dobrou nabídku dopravní obslužnosti.

V letech 2018 a 2019 je hlavním cílem společnosti KORID LK dlouhodobé smluvní zajištění výkonů ve veřejné autobusové i železniční dopravě, na čemž úzce spolupracuje s Odborem dopravy Krajského úřadu Libereckého kraje. Při přípravě řešení se společnost KORID LK snaží včas podchytit obecné trendy v dopravě, jimiž jsou například postupné úbytky denních cestujících v segmentech veřejné dopravy, které z objektivních příčin (nemodernizovaná infrastruktura) nedokáží vytvořit dostatečně kvalitní nabídku, a naopak masivní nárůsty zájmu o veřejnou dopravu při volnočasových aktivitách.

Výzvou pro společnost KORID LK je další zlepšování komunikace směrem k samosprávám i cestujícím. Vedení společnosti má zájem pracovat na prohloubení vztahů, komunikace a spolupráce s vedením kraje, měst, obcí i sousedních regionů. Největší příležitostí ve veřejné dopravě je úzká, vzájemně přínosná spolupráce mezi krajskými a městskými dopravními systémy, o kterou má KORID LK dlouhodobý zájem.

Ing. Pavel Blažek

ÚVODNÍ SLOVO ŘEDITELE

V posledních letech každý rok považujeme za přelomový, pro rok 2018 to však platí dvojnásobně – jak po stránce ekonomické, tak i rozvojem portfolia služeb a zákaznických segmentů a převzetím rolí doposud zajišťovaných pouze dopravci.

Zásadní změnou ve fungování KORID LK bylo zřízení Zákaznického centra v Evropském domě v těsné blízkosti kancelářských prostor společnosti. Podařilo se tak vybudovat a personálně zajistit místo pro přímý kontakt s cestujícími a nabídnout jim služby v plném rozsahu – od pořízení karty Opuscard na počkání, přes prodej plného portfolia jízdních dokladů IDOL i rezervace AMS až po telefonní linku pro dotazy týkající se veřejné dopravy Libereckého kraje. KORID LK si tak rozšířil zákaznický segment, který byl původně tvořen jen službami pro Liberecký kraj, i o segment, kvůli kterému je celá veřejná doprava zajišťována – cestující veřejnost. Přímý kontakt s cestujícími na přepážkách je cenným zdrojem informací i podnětem pro zlepšení služeb veřejné dopravy pro cílové zákazníky.

V průběhu roku 2018 KORID LK usiloval o převzetí zůstatků v elektronických peněženkách od stávajících vydavatelů - dopravců. Vedle jej k tomu snaha o zjednodušení systému reklamací, přehlednost a v neposlední řadě i snaha o stabilitu a bezpečnost svěřených elektronických peněz cestujících. V posledních měsících roku se toto podařilo smluvně zajistit a od 1.1.2019 je KORID LK jediným vydavatelem elektronických peněžních prostředků na kartě Opuscard.

Po mnoha letech se podařilo uzavřít první dlouholeté smlouvy o veřejných službách v přepravě cestujících v linkové autobusové dopravě, konkrétně v oblasti Jablonecka a Semilská/Turnovska. Desetiletý kontrakt dává dobrý základ pro dlouhodobé zvyšování kvality veřejné dopravy, umožňuje dopravci rozumně investovat do obnovy vozového parku.

KORID LK je tak v současné době respektovaným partnerem nejen vedení Libereckého kraje a organizačních struktur Krajského úřadu, ale i rovnocenným partnerem obcí, škol, zaměstnavatelů, dopravců a dodavatelů dalších služeb pro veřejnou dopravu v Libereckém kraji. Právě partnerství a vzájemný respekt je silnou devízou společnosti v jednání se všemi partnery a zejména spolupráce s odbory krajského úřadu je na nejlepší úrovni v historii společnosti.

Čistý obrát společnosti se za poslední 4 roky ztrojnásobil a roste každým rokem o třetinu, meziročně v roce 2018 dokonce o polovinu. Zisk po zdanění se zvýšil dokonce 3x. V ekonomické oblasti proto bylo nutné nastavit nové kontrolní mechanismy, přejít na střediskové účetnictví a distribuovat některé administrativní úkony do úseků. Přes tento obrovský nárůst ekonomické administrativy společnost tuto změnu zvládla bez dodatečných personálních nákladů na administrativu.

Výroční zpráva je důvodem k ohlédnutí za uplynulým rokem a při této příležitosti je nutné zmínit hlavní faktor úspěšného zvládnutí roku 2018. Jsou jimi zaměstnanci, kteří zvládli transformaci, přizpůsobili se změnám, setrvali v KORIDu i přes tlak okolí a občasné přetížení. Jejich vysoká odbornost, pracovitost a morální integrita je největším bohatstvím společnosti. Za to jim na tomto místě děkuji.

Ing. Jiří Hruboň

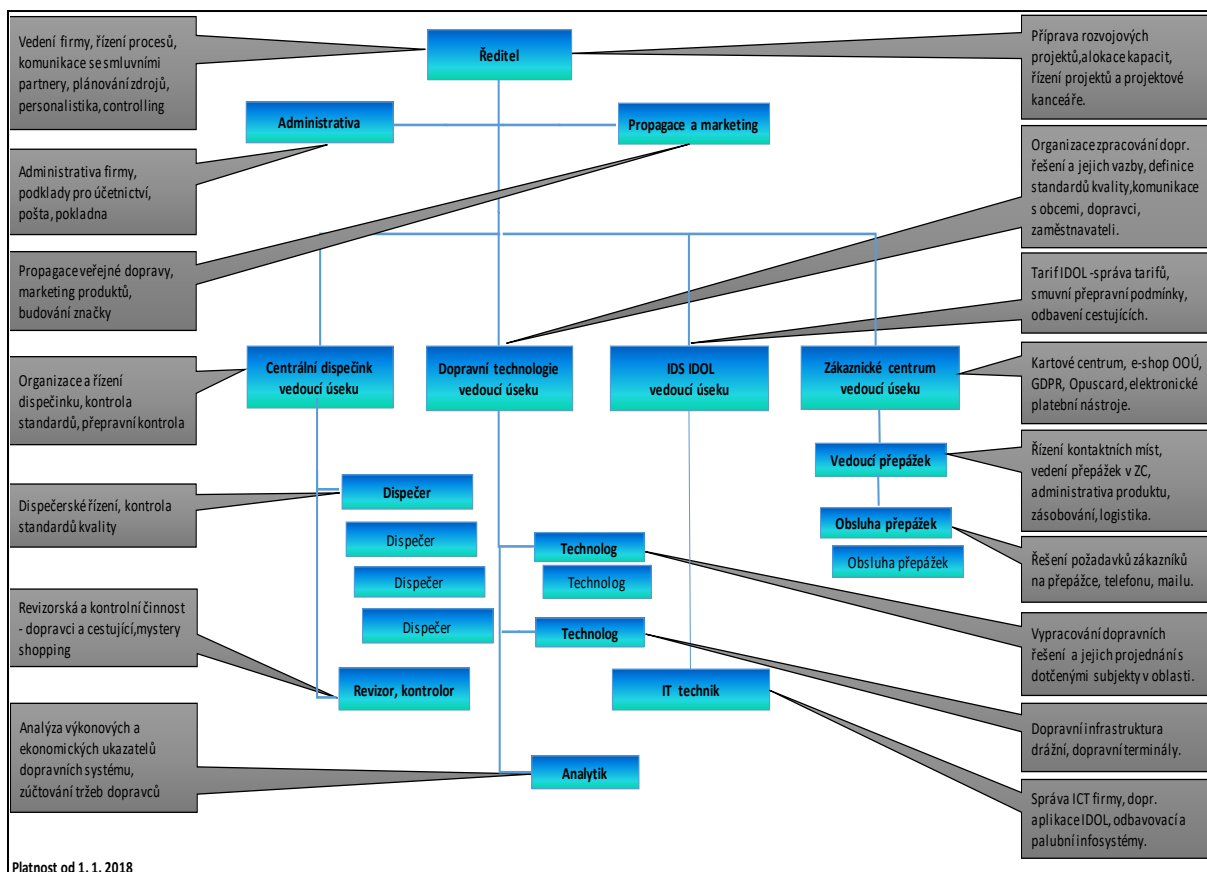


ZAMĚSTNANCI

ORGANIZAČNÍ STRUKTURA

Organizační struktura společnosti je orientována po úsecích odpovídajících portfoliu zajišťovaných činností. Řídící procesy probíhají v linii jednatel společnosti – ředitel společnosti – vedoucí úseků – specialisté. V rámci efektivit výkonných aktivit je uplatněna maticová struktura odpovědnosti za jednotlivé činnosti a procesy.

Společnost je řízena kombinací procesního a projektového řízení, nástrojem je systém směrnic ve čtyřech třídách (k 31.12.2018 celkem 26), matice zodpovědnosti a operativní příkazy ředitele.



SLOŽENÍ ZAMĚSTNANCŮ

Společnost má k 31.12.2018 celkem 20 kmenových zaměstnanců na HPP (z toho 3 na poloviční úvazek), 5 zaměstnanců na dohodu o provedení práce (v rozsahu jednotek až desítek hodin měsíčně) a 2 externí konzultanty v rámci obchodní smlouvy. Ve společnosti pracuje 7 zaměstnankyň, dvě z toho jsou na rodičovské dovolené.

Průměrný věk kmenových zaměstnanců k 31.12.2018 je 44 let, nejstaršímu je 62 let, nejmladšímu 25 let. 8 zaměstnanců má vysokoškolské vzdělání, 12 zaměstnanců středoškolské. 1 zaměstnanec ve zkráceném úvazku studuje ve formě kombinovaného magisterského studia ekonomické fakulty, 1 zaměstnanec dálkově bakalářské studium.

Zaměstnanci KORIDu jsou jeho vysokou konkurenční výhodou nejen pro své odborné schopnosti, ale především pro své lidské a morální postoje.

STRUKTURA ČINNOSTÍ ZAJIŠŤOVANÝCH SPOLEČNOSTÍ V ROCE 2018

Společnost má vydaný Živnostenský list na výrobu, obchod a služby neuvedené v přílohách 1 až 3 živnostenského zákona. Činnosti jsou dále děleny podle charakteru na periodické či periodicky se opakující a změnové – projektově řízené.

Dominantní skupinou činností společnosti je organizace veřejné dopravy v Libereckém kraji. Tato skupina činností má provozní charakter s výraznými sezónními milníky.

DOPRAVNÍ OBSLUŽNOST

ŽELEZNIČNÍ DOPRAVA

VYHODNOCENÍ ROKU 2018

V roce 2018, resp. v JŘ 2017/18 objednával Liberecký kraj 4 152 799 vlakokm a přispěl na 1 072 001 vozokm tramvajové linky 11. Pro rok 2018 KORID LK zrealizoval první optimalizaci Českolipska. Na trati č. 080 mezi Mladou Boleslaví a Jedlovou byly dříve provozovány tři linky osobních vlaků. Turnovskou linkou se cestující přepravili do Bakova n. J., kde bylo nutné přestoupit na návazné vlaky s cílem v České Lípě. Třetí regionální linka na první dvě nějak nenavazovala, obsluhovala stanice a zastávky od Doks směrem na Nový Bor a Jedlovou. Výsledkem optimalizace bylo spojení všech tří linek do jedné. Touto organizační změnou jízdních řádů byla vytvořena nová možnost cestovat mezi Novoborskem a Mladoboleslavskem také regionálními vlaky v přibližně hodinovém prokladu s rychlíky. Cestovní doba na regionální lince mezi Českou Lípou a Mladou Boleslaví byla zkrácena o více než 20 minut na úroveň rychlíků při zachování obsluhy zastávek po trase. Všechny spoje jsou vedeny až do Mladé Boleslavi bez přestupů v Bakově n. J., některé pokračují až do stanice Mladá Boleslav město v centru. Všechny spoje nově vytvářejí přestupní návaznosti v České Lípě i v Mladé Boleslavi současně. Nové řešení přineslo též úsporu potřebných vlakových souprav s příznivým dopadem na ekonomiku linky. Změny na železnici byly pečlivě plánovány spolu s úpravami v autobusové dopravě.

Od 14. dubna 2018 bylo objednávkou Libereckého kraje zavedeno přímé víkendové spojení mezi Prahou a Harrachovem prodloužením dvou párů rychlíků linky Praha - Tanvald. Mnoho let nedosažitelný cíl byl uskutečněn po zpracování a prosazení podrobného návrhu technologického řešení provozu vozidel na ozubnicové trati. Mimo rozšíření nabídky dopravy pro turisty bylo hlavním cílem zajistit kapacitní posílení úseku Tanvald - Harrachov v období nejvyšší poptávky při nedostatku vhodných vozidel na Jizerskohorské železnici.

VÝHLED PRO ROK 2019

Pro jízdní řád v období 2018/19 objednává Liberecký kraj 4 122 280 vlakokm a přispěje na 1 012 814 vozokm tramvajové linky 11. V roce 2018 pokračovala práce na optimalizaci Českolipska. Tentokrát se zaměřila na zkrácení cestovní doby směrem na Liberec. KORID LK vypracoval návrh nového technologického řešení provozu osobních vlaků a rychlíků na jednokolejné trati s výsledkem podstatného zkrácení cestovní doby z České Lípy do Liberce o 9 minut u rychlíků a 14 minut u osobních vlaků. Při zachování všech přestupních vazeb v České Lípě jsou nově dostupné obousměrné přestupní vazby v Liberci. Z původních čtyř vlakových souprav byla jedna uspořena zrychleným obrátem v Liberci. Řešení bylo možné realizovat pouze při omezení obsluhy některých zastávek. Proto byly součástí návrhu i změny autobusové dopravy. Velký důraz byl kladen na včasné projednání s dotčenými obcemi, kdy se KORID LK zúčastnil několika jednání se samosprávou i s veřejností v každé

z dotčených obcí. Jen díky rozsáhlé přípravě a projednání proběhla realizace takto náročných změn v jízdních řádech 2018/2019 bez masivních negativních dopadů a reakcí.

V roce 2019 je na železnici přichystána poslední etapa optimalizace Českolipska. Téměř všechny osobní vlaky, které dnes jezdí z Mladé Boleslavi převážně do Svoru, budou od prosince 2019 prodlouženy do Rumburku. Výhodné dojezdové časy v taktu regionální dopravy umožní mezi Šluknovskem a Českolipskem využívat železnici pro dopravu do škol i na třísměnný provoz v České Lípě. Úspěšně byla též završena jednání s Ústeckým krajem o financování zvýšeného rozsahu dopravy mezi Novým Borem a Rumburkem. Proto nadále zůstane v provozu většina rychlíkových spojů nově financovaných Kraji a celkový rozsah nabídky tím bude významně posílen.

Pro realizaci nové dopravní smlouvy v souboru Východosaská síť II (2019 - 2031) byl zpracován upravený dopravní koncept. Ten může být v plném rozsahu zaveden až po rekonstrukci infrastruktury mezi Hrádkem nad Nisou a Žitavou. Přesto již od prosince 2019 dojde k podstatné změně o víkendech, kdy budou v provozu přímé vlaky linky RE2 Liberec - Dresden nově ve dvouhodinovém intervalu, dále proložené spoji linky L7 Liberec - Seifhennersdorf.

PŘÍMĚSTSKÁ AUTOBUSOVÁ DOPRAVA

VYHODNOCENÍ ROKU 2018

V období 2017/18 objednával Liberecký kraj 13 547 050 buskm u dopravců BusLine LK, ČSAD Česká Lípa, ČSAD Liberec, ARRIVA Střední Čechy, Compag CZ, KAD Vrchlabí, OAD Kolín a ARRIVA Východní Čechy. Rok 2018 byl zahájen u dopravců BusLine, ČSAD Česká Lípa a ČSAD Liberec s průměrnou cenou dopravního výkonu ve výši 34,88 Kč/km.

V roce 2018 bylo významnou změnou zavedení státem nařízených slev pro děti, studenty a osoby nad 65 let a také změna režimu kompenzací těchto slev (nově je dopravcům a potažmo krajům kompenzuje stát). Již v porovnání dat za období 1/2018 – 8/2018 a 9/2018 až 12/2018 je patrný pokles tržeb z jízdného o 2,54 Kč/km, ale naopak nárůst výnosů (vč. kompenzací státu) o 2,60 Kč/km.

Mezi nejvýznamnější změny roku 2018 patřilo zavedení nové koncepce spojení železniční dopravy mezi Českolipskem a Mladoboleslavskem (trať 080) a návazné změny na autobusových linkách v oblasti Dokesko.

V pořadí druhou zásadní změnou pak bylo zavedení nové koncepce spojení na autobusové lince Liberec – Jablonec nad Nisou (přes Mšeno) po nové silnici I/14. Na lince se podařilo zefektivnit provoz: se stejným počtem vozidel a řidičů se podařilo zkrátit intervaly a prodloužit posilové spoje po Jablonci nad Nisou, k čemuž pomohlo zkrácení jízdní doby. Zároveň byla zavedena nabídka víkendových spojů, přičemž tyto nové spoje začaly být okamžitě využívány v průměru 10 až 30 (!) cestujícími.

V návaznosti na postupný útlum komerční dopravy mezi Libercem a Hradcem Králové se podařilo ve spolupráci s Královéhradeckým krajem v září 2018 optimalizovat provoz linky Liberec – Jičín – Hradec Králové.

Nový koncept mezistátní spolupráce v turistických linkách byl nastaven na lince Nový Bor – Jablonné v Podještědí – Petrovice, kde je přímá návaznost na německý spoj ze Žitavy přes Ojbín do Petrovic. Spoje si získaly své příznivce, protože oblast Žitavských hor prožívá turistický boom jak na německé, tak i české straně.

V roce 2018 musel KORID LK vyřešit také několik desítek výlukových opatření ve veřejné dopravě z důvodu oprav železničních tratí a uzavírek pozemních komunikací. To se týkalo prakticky celého kraje a rolí společnosti bylo minimalizovat negativní dopady jak na cestující, tak i na rozpočet Libereckého kraje.

Rok	Počet výlukových opatření	Finanční dopad [tis.]
2016	2386	2996
2017	2542	3 081
2018	1316	3 750

Tabulka – Počet výlukových opatření (po spojích) a jejich finanční dopad

VÝHLED PRO ROK 2019

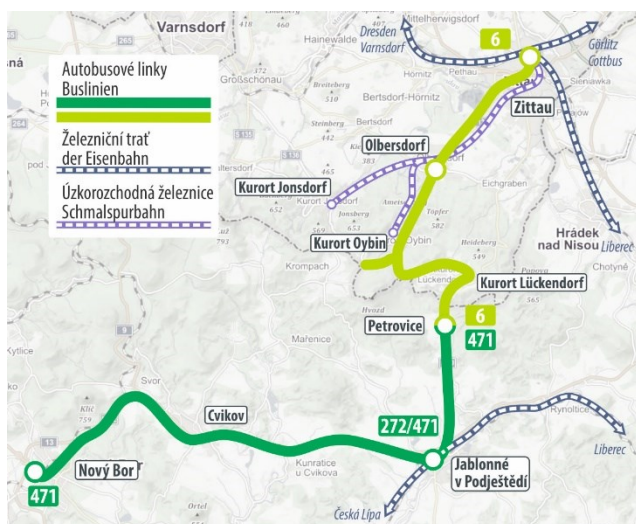
Pro rok 2019 připravil KORID nejvýznamnější změny na trati mezi Libercem a Českou Lípou. Změny navazují na projekt optimalizace Českolipska, oblast Dokesko z roku 2018 a jejich cílem je urychlení dopravy mezi regiony Českolipsko a Liberecko. Dopad změn se týkal také návazných autobusových linek zejména mezi Jablonným v Podještědí a Mimoní / Stráží pod Ralskem.

Jednou z nejvýznamnějších změn, která se v roce 2019 připravuje, je projekt mezikrajské spolupráce se Středočeským krajem v oblasti propojení mezikrajskými linkami (a propojení tarifních řešení oblasti IDOL a oblasti PID). Změny budou navazovat na integraci Mladoboleslava a Kokořinska do PID, přičemž termín této integrace je strany Středočeského kraje stanoven na 1. 9. 2019. KORID vidí v rámci této spolupráce potenciál rozvoje mezikrajských linek, zejména v oblasti dálkových linek, a proto budou připravovány možnosti rozvoje spojení z Prahy do Jizerských hor, Krkonoš, ale také na Českolipsko, Novoborsko a Šluknovsko. Při této příležitosti je nutné vnímat projekt mezikrajské spolupráce jako nápravu rozhodnutí z minulosti, kdy se regionální doprava rozdělila podle samosprávných krajů bez ohledu na to, že lidé cestují za prací i do škol mimo hranice krajů. Odstranění bariér na hranicích Libereckého kraje je jedním z důležitých cílů.

Dalším významným cílem pro rok 2019 je rozvoj turistických linek. KORID LK chápe propojení cestovního ruchu a veřejné dopravy jako přirozené spojení, které má mnoho vedlejších efektů – snížení ekologické zátěže individuální automobilové dopravy, snížení nároků na parkovací plochy ve významných centrech cestovního ruchu, pozitivní vliv rodinného cestování s dětmi (táta si může dát pivo a děti zjistí, co je to veřejná doprava) i samotný prožitek z turistické cesty (nemusí začínat a končit na jednom místě).



Plánovány jsou úpravy letních turistických linek (cyklobusů) v oblasti Českého ráje (od června 2019) a ve spolupráci se Svazkem měst a obcí Krkonoše a Královéhradeckým krajem bude připravována studie na rozvoj letních turistických spojů v oblasti Krkonoš.



V roce 2018 zavedený českoněmecký turistický spoj s přestupem v Petrovích bude pro rok 2019 přetrasován na české straně z Liberce přes Chrastavu, Horní Sedlo, Jablonné v Podještědí. Získá tak vyšší stabilitu spojení a nabídne dopravní obslužnost i pro víkendy neobsložené Horní Sedlo s Horními skalami a Krkavčími skalami.

I nadále zůstává oblíbený cyklobus z Liberce přes Výpřež do Osečné a Stráže pod Ralskem, který zpřístupní cykloturistickou oblast Ralska, a z Jablonce přes Bedřichov do Liberce, který obsluží atraktivní Jizerské hory.

KOORDINACE S MĚSTSKOU HROMADNOU DOPRAVOU

KORID vidí v oblasti koordinace s městskou hromadnou dopravou (MHD) velký potenciál pro objednatele - jak pro Liberecký kraj, tak pro velká města s městskou hromadnou dopravou. V současnosti se však některých kroků nedaří dosáhnout z objektivních příčin, např. nerovnost mezi standardy dopravy v PAD a MHD, ale také důvodu neexistence zájmu koordinovat dopravu na straně obou objednatelů. To se týká především měst Liberec a Jablonec nad Nisou. KORID LK však předpokládá v letech 2019 – 2020 užití spolupráci s oběma městy s cílem propojení systémů MHD a PAD. Dlouhodobá vize společnosti je KORID je přitom založena jednoduchém principu: „V rámci integrovaného dopravního systému může sloužit příměstská linka dopravě po městě, a naopak městská může být prodloužena, je-li to účelné, za hranice města, a sloužit tak de facto jako linka částečně příměstská.“ Starší generace tomu říká „Nerozlišovat modré a červené autobusy“.

VYÚČTOVÁNÍ KOMPENZACE DOPRAVCŮM V PAD

Společnost vyvinula vlastními silami software pro vyúčtování kompenzace příměstským autobusovým dopravcům v brutto smlouvách (riziko na straně objednatele) na základě algoritmů z flexibilního zadání dopravní zakázky. K tomu využívá dat od dopravců z odbavovacích systémů. Výstupy ze software jsou validovány a korigovány dopravci a jejich korekce opět zpracovány a předloženy odboru dopravy k vyplacení kompenzace. Tento postup probíhá periodicky měsíčně (v prosinci 2x) a je časově velmi náročný. Ovšem úspory, které po jeho zavedení vznikly tím, že jsou dopravcům vyplaceny opravdu jen skutečně odjeté km reálnými kategoriemi vozidel, jsou v řádech milionů korun ročně.

SPRÁVA INTEGROVANÉHO DOPRAVNÍHO SYSTÉMU A TARIFU IDOL

Integrovaný dopravní systém IDOL (dále jen IDS IDOL) je stále jedním z nejlépe hodnocených v rámci ČR zejména díky detailně propracované integraci jednotlivých složek veřejné dopravy (MHD, vlaky, autobusy) s jednotným tarifem, v němž si sám cestující volí dopravní prostředek a tarifní produkty - časové či jednotlivé jízdné. IDS IDOL je postaven na atraktivitě především pro cestující a je to jeden z důvodů, proč zájem o veřejnou dopravu nijak neklesá, přestože externí vlivy jdou trendově proti.



Začátkem roku 2016 podal KORID žádost na Úřad průmyslového vlastnictví k registraci brandu – značky a loga IDOL. V roce 2017 byla značka pravomocně zapsána a nehrozí tedy nebezpečí, že by ji jiný subjekt spekulativně převzal, zapsal a využíval, případně žádal „výpalné“.

Produktový název i logo IDOL, které Libereckému kraji závidí jiné kraje (srov. DÚK, ODIS, IREDO, PID,...) je tak ošetřen jak po stránce autorských práv (2013), tak i z hlediska užití v České republice a zemích Evropské unie.

IDS IDOL je postavený na těchto základních atributech:

- **Jedna cena pro různé prostředky veřejné dopravy.**

Toto je revoluční změna oproti minulosti. Cestující volí dopravní prostředek podle své okamžité potřeby a elektronická jízdenka platí na všechny druhy veřejné dopravy.

- **Preference časového vícedenního jízdného a budování dlouhodobého vztahu cestujících k veřejné dopravě**

Ekonomicky uvažující cestující se zakoupenou časovou jízdenkou např. na 30 dní minimalizuje jízdy automobilem, protože pro něj představují dodatečný náklad. Tento cestující je „rodinným stříbrem“ veřejné dopravy i koordinátora, proto je jeho snahou podporovat různými výhodami (cena, přestupnost) časově orientované elektronické jízdní doklady. Pro tuto preferenci se užívají stanovené



koeficienty (např. časová relační jízdenka na 7 dní je 9x dražší než jednotlivá jízdenka hrazená kartou, resp. cca 7,2x dražší než jednotlivá jízdenka hrazená hotově, tj. v pracovním týdnu je cca 28% úspora). V roce 2018 byla nabídka rozšířena a upravena – viz kapitola Tarifní změny v roce 2018.

- **Preference bezhotovostního elektronického odbavení na kartě Opuscard formou zvýhodněné ceny jízdného a možností přestupů.**

Elektronické odbavení cestujících je pozitivním trendem ve veřejné dopravě z několika důvodů. Jednak se zrychlí samotné odbavení cestujících, zkrátí se doba čekání na dešti při nástupu do autobusu, jednak je elektronické odbavení cestujících datovou základnou pro veškeré analýzy nad systémem dopravní obslužnosti. Proto jsou cestující motivováni jak cenou (elektronické jízdné je o cca 20% levnější), tak i možnostmi přestupu.

- **Integrace příměstské dopravy s městskou hromadnou dopravou**

Výkonově-relační model rozúčtování tržeb v Zúčtovacím centru mezi dopravci umožňuje plně integrovat MHD velkých měst do příměstské dopravy. Cestující se zakoupenou relační jízdenkou získává možnost cestovat v odjezdovém i příjezdovém místě v rámci MHD při dodržení časového limitu na relační jízdence. V případě časového kupónu dokonce bez časového limitu, což je jedním z největších bonusů tarifu IDOL.

PŘIPOMÍNKY, DÍLČÍ ÚPRAVY

Stejně jako v jiných letech, i v průběhu roku 2018 probíhala průběžná analýza zejména na základě zkušeností z provozu od cestujících, dopravců i z vlastní kontrolní činnosti KORID LK. Všechny podněty a zkušenosti byly zohledněny v novém Tarifu IDOL, který vstoupil v platnost 1.9.2018.

KORID LK průběžně odpovídal na dotazy veřejnosti k tarifním podmínkám, využívání karet Opuscard atd., většina dotazů je řešena telefonicky. Písemně (zpravidla e-mailem) jsou ročně řešeny stovky dotazů a podnětů k tarifu, kartě Opuscard a související problematice.

ROZŠÍŘENÍ IDOL O DALŠÍ LOKALITY

Průběžně jsou do IDOL zařazovány další lokality mimo Liberecký kraj podle vývoje dopravního řešení a na základě projednání s objednavatelem dopravy v dané lokalitě. V prosinci 2018 byly do IDOL začleněny obce Markvartice, Huntířov, Ludvíkovice a město Děčín, tím cestující linkou 460 z Nového Boru do Děčína mohou využívat všech výhod IDOL až do a z Děčína. Na konci roku 2018 tak v IDOL bylo celkem 316 tarifních zón.

INTEGRACE RYCHLÍKŮ DO IDOL

Od 1.10.2017 došlo k nejvýznamnějšímu rozšíření systému IDOL za celou dobu jeho existence, a to rozšíření také o rychlíky Českých drah. Toto rozšíření nabídky znamenalo v některých relacích významné zrychlení cestování a rozšíření nabídky spojení až na dvojnásobek oproti dosavadnímu stavu.

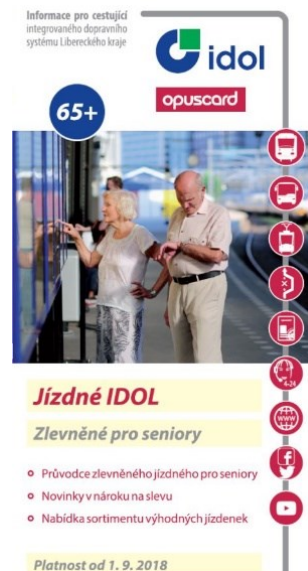


V souvislosti se zapojením rychlíků byl s dopravcem České dráhy byl dojednan princip výpočtu protarifovací ztráty, která dopravci vznikne v důsledku přepravy cestujících za tarif IDOL, který je pro cestující výhodnější než dosud používaný tarif dopravce. Vzhledem k tomu, že v roce 2018 pravděpodobně i v důsledku této změny došlo k pozitivnímu vývoji v počtu cestujících ve veřejné dopravě a v tržbách, nenaplnila se očekávání na výši protarifovací ztráty a oproti původně predikované hodnotě 5 mil. Kč nakonec Liberecký kraj uhradil méně než 1 mil. Kč.

ZMĚNA TARIFU IDOL OD 1.9.2018

Zatímco v roce 2017 došlo zapojením rychlíků k největšímu rozšíření tarifu IDOL co do rozsahu platnosti, v roce 2018 byla realizována zatím největší tarifní změna v průběhu existence IDOL.

Od 1.9.2018 došlo ke změně Výměru Ministerstva financí, kterým se vydává seznam zboží s regulovanými cenami. Tento výměr nově definuje slevu pro osoby do 18 let, studenty do 26 let a osoby od 65 let, tyto kategorie cestujících nově platí jízdné ve výši max. 25 % plného jízdného. Povinností KORID LK bylo zapracování nových podmínek do Tarifu IDOL. Při této příležitosti bylo rozhodnuto do tarifu zapracovat i jiné dlouhodobé záměry, a to vyšší zvýhodnění při platbě elektronickou peněženkou (nově je minimálně 20 %) a rozšíření nabídky a vyšší zvýhodnění u časových kupónů. Změny se podařilo připravit v rekordně krátké době, protože dlouho nebyly známy finální dokumenty



Informace pro cestující integrovaného dopravního systému Libereckého kraje

idol
opuscard

65+

Jízdné IDOL
Zlevněné pro seniory

- Průvodce zlevněného jízdného pro seniory
- Novinky v nároku na slevu
- Nabídka sortimentu výhodných jízdenek

Platnost od 1. 9. 2018

z Ministerstva financí a zejména Metodický pokyn z Ministerstva dopravy. KORID LK byl pod záštitou České asociace organizátorů veřejné dopravy po celou dobu příprav jedním z neaktivnějších připomínkových subjektů a i jeho zásluhou je dopad změn pro Liberecký kraj, města i cestující pozitivní.

Nový ceník nabízí kompletní portfolio všech druhů jízdného pro všechny kategorie cestujících:

Ceník jízdného IDOL - platí od 1.9.2018														
Tarifní pásmo (jednice)	Časová platnost (min.)	Papírové jízdné neintegrováné jízdné pro jednotlivou jízdu, platba hotově, nepřestupní		Opuscard integrovaná jízdenka pro jednotlivou jízdu, platba el. peněženkou, přestupní		Opuscard Časovka 7denní		Opuscard Časovka 30denní		Opuscard Časovka 90denní		Opuscard Časovka 366denní		
		zákl.	zlev.	zákl.	zlev.	zákl.	zlev.	zákl.	zlev.	zákl.	zlev.	zákl.	zlev.	x
0 - 4	45	12 Kč	3 Kč	8 Kč	2 Kč	72 Kč	18 Kč	240 Kč	60 Kč	600 Kč	150 Kč	2 000 Kč	500 Kč	x
5 - 8	60	16 Kč	4 Kč	12 Kč	3 Kč	108 Kč	27 Kč	360 Kč	90 Kč	900 Kč	225 Kč	3 000 Kč	750 Kč	x
9 - 12	75	20 Kč	5 Kč	16 Kč	4 Kč	144 Kč	36 Kč	480 Kč	120 Kč	1 200 Kč	300 Kč	4 000 Kč	1 000 Kč	x
13 - 16	90	25 Kč	6 Kč	20 Kč	5 Kč	180 Kč	45 Kč	600 Kč	150 Kč	1 500 Kč	375 Kč	5 000 Kč	1 250 Kč	x
17 - 20	105	30 Kč	7 Kč	24 Kč	6 Kč	216 Kč	54 Kč	720 Kč	180 Kč	1 800 Kč	450 Kč	6 000 Kč	1 500 Kč	x
21 - 25	120	35 Kč	8 Kč	28 Kč	7 Kč	252 Kč	63 Kč	840 Kč	210 Kč	2 100 Kč	525 Kč	7 000 Kč	1 750 Kč	x
26 - 30	120	40 Kč	10 Kč	32 Kč	8 Kč	288 Kč	72 Kč	960 Kč	240 Kč	2 400 Kč	600 Kč	8 000 Kč	2 000 Kč	x
31 - 35	150	45 Kč	11 Kč	36 Kč	9 Kč	324 Kč	81 Kč	1 080 Kč	270 Kč	2 700 Kč	675 Kč	9 000 Kč	2 250 Kč	x
36 - 40	150	50 Kč	12 Kč	40 Kč	10 Kč	360 Kč	90 Kč	1 200 Kč	300 Kč	3 000 Kč	750 Kč	x	x	x
41 - 45	180	55 Kč	13 Kč	44 Kč	11 Kč	396 Kč	99 Kč	1 320 Kč	330 Kč	3 300 Kč	825 Kč	x	x	x
46 - 50	180	60 Kč	15 Kč	48 Kč	12 Kč	432 Kč	108 Kč	1 440 Kč	360 Kč	3 600 Kč	900 Kč	x	x	x
51 - 60	210	70 Kč	17 Kč	56 Kč	14 Kč	x	x	x	x	x	x	x	x	x
61 - 70	210	80 Kč	20 Kč	64 Kč	16 Kč	x	x	x	x	x	x	x	x	x
71 - 80	240	90 Kč	22 Kč	72 Kč	18 Kč	x	x	x	x	x	x	x	x	x
81 - 90	240	100 Kč	25 Kč	80 Kč	20 Kč	x	x	x	x	x	x	x	x	x
91 a více	240	110 Kč	27 Kč	88 Kč	22 Kč	x	x	x	x	x	x	x	x	x
Sítovky IDOL na Opuscard (celosítovové jízdné doklady)		1denní Sítovka		7denní Sítovka		30denní Sítovka		90denní Sítovka		366denní Sítovka		osoby starší 70 let		
		zákl.	zlev.	zákl.	zlev.	zákl.	zlev.	zákl.	zlev.	zákl.	zlev.	zákl.	zlev.	
Pro 1 osobu		120 Kč	30 Kč	480 Kč	120 Kč	1 600 Kč	400 Kč	4 000 Kč	1 000 Kč	10 000 Kč	2 500 Kč	500 Kč		
Pro 5 osob		250 Kč	x	x	x	x	x	x	x	x	x	x		
zákl.	jízdné bez slevy													
zlev.	zlevněné jízdné - pro děti do 15 let; s průkazem (viz tarif) pro děti do 18 let, studenty do 26 let, osoby starší 65 let, ZTP, ZTP/P													

S novým ceníkem došlo k očekávané změně struktury jízdních dokladů, které si cestující zakupují, a to v souladu se záměrem, tj. větší podíl cestujících využívá časové kupóny s preferencí dlouhodobějších kupónů, vyšší využití je i u celosítových jízdních dokladů. V jednotlivém jízdném více cestujících využívá bezhotovostní odbavení. Tento posun přispívá ke zrychlení odbavení ve vozidlech, tedy záměr změny tarifu byl naplněn. Výjimkou jsou osoby starší 70 let, kde původní „Senior pas“ byl nahrazen 366denní celosítovou jízdenkou se stejnou cenou, ale vzhledem k tomu, že pro tuto kategorii je nově nabízena sleva i na jednotlivém jízdném, došlo k poklesu zájmu o tuto nabídku o cca 40 %. Do budoucna se KORID LK při propagaci a marketingu zaměří na tuto kategorii cestujících s cílem minimalizovat odbavení jednotlivým jízdným.

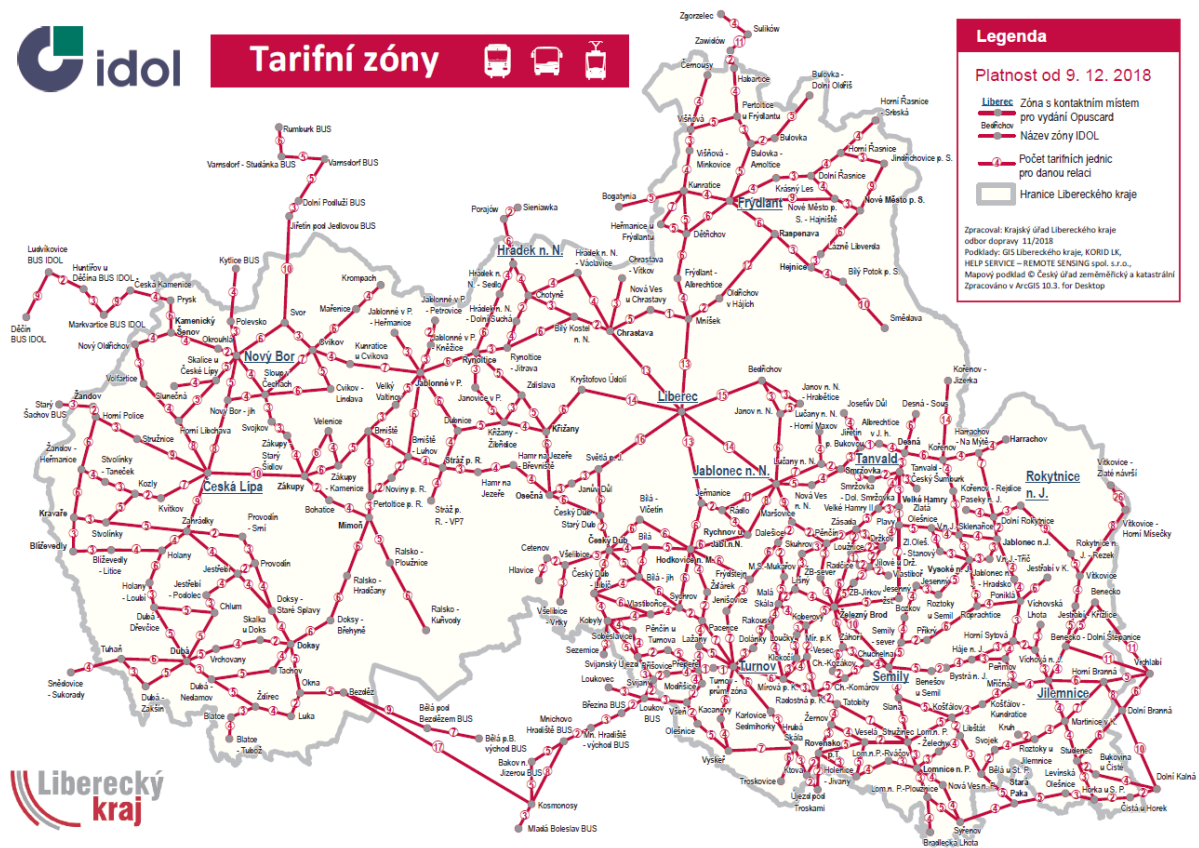
V systému IDOL jsou zahrnuta i města s MHD (Liberec, Jablonec n.N., Česká Lípa, Turnov), v dotčených tarifních zónách vyhláší tarif jednotlivá města. Při přípravě změny tarifu proběhla mnohá jednání s objednateli i dopravci MHD a díky pozitivnímu přístupu ze strany měst se podařilo dosáhnout společné domluvy koordinátora a všech objednavatelů na tom, že ve všech zónách s MHD platí stejné kategorie cestujících a stejný způsob prokazování nároku na slevu jako v celém IDOL, tedy i přes rozdílné podmínky dané Výměrem MF pro linky MHD se podařilo domluvit na jednotných podmínkách slev pro celý integrovaný dopravní systém včetně MHD, což je v rámci ČR ojedinělé.

DALŠÍ ROZVOJ TARIFU IDOL.

Již v předchozích letech probíhaly i přípravy úprav tarifu IDOL, které budou realizovány na nových odbavovacích zařízeních v rámci projektu Modernizace Opuscard/IDOL. Na základě provedených analýz bylo rozhodnuto o

zachování základních principů, zejména zónově-relačního tarifu s tím, že musejí být nově řešeny některé problematické případy. Jedná se například o cestování na krátké vzdálenosti přes okraje velkých měst, kde je jízdné velmi vysoké a neúměrné vzdálenosti nebo o odbavení jednotlivou jízdenkou při zahájení jízdy v MHD. Velká pozornost je věnována definici povolené cesty, kdy dosavadní řešení není jednoznačné, není spravedlivé a umožňuje různý výklad. Byl vyvinut jedinečný sofistikovaný algoritmus, na základě kterého (s možností zohlednění místních specifik) bude pro každou z celkového počtu více než 50.000 relací jednoznačně definována povolená cesta výčtem povolených zón. Takto definovaná povolená cesta bude zahrnovat vždy oblast platnosti jízdenky, jejíž velikost bude přímo úměrná tarifní vzdálenosti a ceně, kterou cestující zaplatil. Pro účely stanovení definice, jejího ověření a zohlednění specifik byl ve spolupráci KORID LK s Odborem dopravy KÚLK a externím subjektem rozšířen krajský mapový server o výpočet povolené cesty a její definici podle nově připravovaných pravidel včetně grafického zobrazení na mapě. Tyto výpočty budou využívány pro přípravu jak definice povolené cesty, tak pro úpravy tarifní mapy a samozřejmě i pro interpretaci povolené cesty pro cestující veřejnost.

Všechny tyto uvažované změny mohou být implementovány až po modernizaci odbavovacích zařízení, které je věnována samostatná kapitola tohoto dokumentu.



Tarifní mapa IDOL

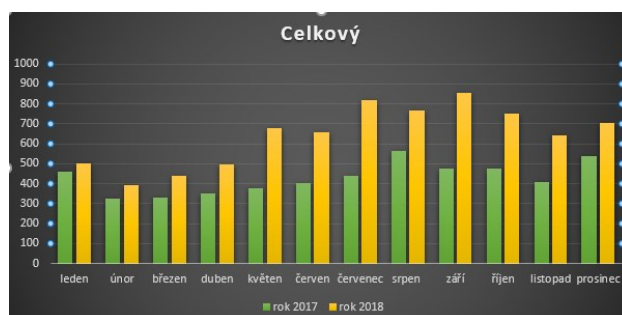
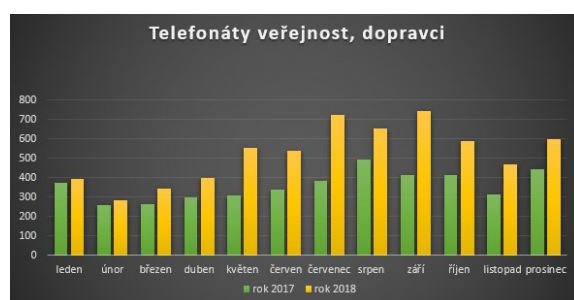
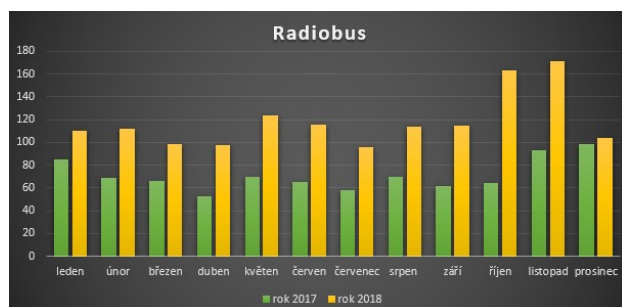
CENTRÁLNÍ DISPEČINK VEŘEJNÉ DOPRAVY

Centrální dispečink IDOL je pro všechny cestující i dopravce k dispozici denně od 4 do 24 hodin, telefonní číslo je 704 702 000 (pro cestující) a 704 742 000 (pro dopravce). Cestující veřejnost má prostřednictvím internetových stránek <https://www.mpvnet.cz> možnost získat informace o aktuálních odjezdech ze všech zastávek v rámci Libereckého kraje, polohách vybraných spojů, mimořádnostech v dopravě atd. Dispečiči zároveň využívají možnosti informování cestujících na případné uzavírky, zpoždění, dopravní komplikace prostřednictvím zastávkového informačního systému, nebo sociální sítě Twitter. Nedílnou součástí dispečinku je napojení na Národní dopravní informační centrum, které dispečičům zasílá upozornění týkající se dopravních komplikací. Po vyhodnocení jsou tyto zprávy dále předávány prostřednictvím odbavovacího zařízení a monitorování provozu vozidel dotčeným řidičům. Tímto krokem je možné eliminovat negativní vliv dopravy na případná zpoždění, nebo zajistit operativní odklonu linky na objízdnou trasu.



Na Centrální dispečink IDOL bylo v roce 2018 aktivně napojeno 8 dopravců a dalších 7 neaktivních z důvodu zajištění návazností na hranicích Libereckého kraje. Zároveň byla navázána úzká spolupráce s dispečinky PID a OREDO. Přístupem do dat těchto dispečinků mají dispečiči více informací o mezikrajských linkách, které jsou dále použity k informování cestujících, dopravců a k zajištění případných přestupních vazeb. V roce 2018 došlo k zahájení pilotního projektu, kdy dispečink IDOL může přímo sledovat pohyb linek Středočeského kraje na Kokořínsku a dispečink PID provoz linky 500400 v úseku Česká Lípa – Praha.

V roce 2018 se na Centrální dispečink telefonicky obrátilo 7710 volajících, jedná o 50% meziroční nárůst, z toho se ve 1422 případech jednalo o požadavek cestujících na zajištění poţávkové dopravy (Radiobus). Z dostupných dat je patrný nárůst během letních měsíců, kdy jsou služby dispečinku využívány návštěvníky Libereckého kraje. V průměru každý pracovní den je systémem monitorování provozu vozidel odbaveno 2400 zpráv týkajících provozu, zajištění návazností a další komunikace mezi dispečinkem a nasazeným vozidlem.



Graf: Meziroční porovnání odbavených telefonátů dispečery

KONTROLA DODRŽOVÁNÍ STANDARDŮ KVALITY

Na základě pověření Libereckým krajem provádí KORID LK kontrolu dodržování standardů kvality veřejné dopravy. Kontroly se především zaměřují na:

- dodržování jízdních řádů a návazností mezi spoji,
- kvalitu vozového parku,
- dodržování garance nízkopodlažních spojů,
- dodržování nasazení schváleného typu vozidla,
- bezpečnost při přepravě cestujících,
- informování cestující vně i uvnitř vozidla,
- stav zastávek a zastávkových označků, výlep jízdních řádů,
- vystupování personálu dopravce k cestující veřejnosti.

Kontrola dodržování standardů je prováděna dispečery prostřednictvím datových výstupů z monitorování provozu vozidel, nebo revizory přímo v terénu. V roce 2018 bylo přímo v provozu zkontrolováno 213 autobusů a 98 vlakových souprav.

Měsíc	BusLine	ČSAD ČL	ČSAD LB	Compag CZ	ČD	JHŽ	Trilex	Celkem
I.	10	8	8	1	2	5	1	25
II.	8	11	7	1	2	5	1	27
III.	10	9	9	1	2	5	3	29
IV.	10	9	10	1	2	5	1	28
V.	10	9	9	1	2	5	1	27
VI.	12	8	8	1	2	5	1	25
VII.	11	8	8	1	2	5	1	25
VIII.	11	8	8	1	2	5	1	25
IX.	11	8	8	1	2	5	1	25
X.	11	8	8	1	2	5	1	25
XI.	11	8	8	1	2	5	1	25
XII.	11	8	8	1	2	5	1	25
2018	126	102	99	12	24	60	14	311

PŘEPRAVNÍ KONTROLA

V příměstské autobusové dopravě nese riziko výběru tržeb z jízdného Liberecký kraj a tyto tržby jsou de facto příjmem rozpočtu (ve skutečnosti jsou dopravcům kompenzovány rozdíly mezi náklady a vybranými tržbami). Dopravce nemá primární motivaci k maximalizaci výběru tržeb, na druhou stranu je však k této činnosti smluvně zavázán.

Proto KORID LK provádí periodickou činnost kontroly výběru tržeb na základě smluv s dopravci. Kontrolu provádějí zaměstnanci KORIDu v pozicích revizora dle plánu kontrol i ad hoc požadavku dopravců, objednatelů či jiných subjektů. Zjištěné nedoplatky v úhradě jízdného cestujícím řeší KORID přírázkou k jízdnému (pokoutou), případně jejím následným vymáháním. Zjištěné „ulití“ tržby řidičem řeší dopravce jako zaměstnavatel řidiče a koordinátor je oprávněn uplatnit sankci vůči dopravci.

Od září 2018 vešel v platnost nový tarif IDOL, který zohledňuje zavedení 75% slevy z jízdného u dětí, studentů a osob starších 65 let. Zavedení státem nařízených slev a také změna režimu kompenzací těchto slev (nově je dopravcům a potažmo krajům kompenzuje stát) zvýšilo nároky na kontrolu dokladů opravňujících nárok na slevu. Primárně je povinnost kontroly dokladů na straně dopravce před vydáním jízdního dokladu, ale

s ohledem na frekvenci odbavených cestujících dochází ze strany pracovníků přepravní kontroly k navýšení zjištěných neoprávněných čerpání slev. Ve všech zjištěných případech byl prohřešek řešen udělením přírážky k jízdnému.

V roce 2018 byla prováděna přepravní kontrola u autobusových dopravců BusLine LK, ČSAD Liberec, ČSAD Česká Lípa a Compag CZ. Podkladem pro provádění kontrol je Smlouva o zajištění kontrolní činnosti mezi dopravci a společností KORID LK, spol. s r.o. Kontrolu prováděli 3 revizoři společnosti KORID LK s celkovým počtem 2754 kontrol.

Měsíc	ČSAD ČL	ČSAD LB	Compag CZ	BusLine PAD	BusLine MHD ČL	Celkem
I.	73	67	6	74	25	245
II.	53	69	5	74	15	216
III.	69	76	6	82	16	249
IV.	62	58	8	91	20	239
V.	65	61	7	74	23	230
VI.	55	60	6	81	16	218
VII.	45	54	6	95	15	215
VIII.	52	69	5	74	15	215
IX.	53	59	7	89	16	224
X.	71	70	6	87	17	251
XI.	55	60	4	96	15	230
XII.	45	65	5	92	15	222
2018	698	768	71	1009	208	2754

ZÁKAZNICKÉ CENTRUM IDOL/OPUSCARD

Nástrojem pro elektronické odbavování cestujících v rámci IDS IDOL je karta Opuscard jako dominantní součást systému OPUSCARD/IDOL. Bez Opuscard by nefungoval IDOL a bez IDOLu by o kartu nebyl zájem. Karta Opuscard se vydává prostřednictvím Kartového centra.

SPRÁVA BACK OFFICE KARTOVÉHO CENTRA

Provoz back office (tj. servery a další IT technika, software) Kartového centra zajišťoval od roku 2013 odbor informatiky krajského úřadu. Od 1.7.2016 tento systém provozuje KORID LK na hardware krajského úřadu. V roce 2018 byla upřesněna servisní a licenční smlouva na SW KCLK. Zároveň byla zlepšena evidence požadavků na helpdesku.

PILOTNÍ PROJEKT ONLINE VYDÁVÁNÍ KARTY OPUSCARD MIMO LIBEREC

KORID LK dlouhodobě vnímal absenci vydání karty na počkání jinde než v Liberci jako jednu z velkých bariér dalšího rozšíření. Realizací projektu Online vydání karty se podařilo v roce 2018 připravit technické prostředí tak, aby bylo možné vydávat karty na počkání i mimo optickou síť krajského úřadu. Jako místo pilotní instalace bylo vybráno město Česká Lípa, 3. největší v kraji, které má dojezdovou vzdálenost do Liberce okolo jedné hodiny a výdej karty na počkání v Liberci byl pro držitele karty velkou časovou zátěží. Pro pilotní projekt bylo podstatné, že získal podporu nového vedení města, i dlouhodobá zkušenost personálu kontaktního místa i jeho prozákaznický přístup. Nabídnutý komfort se zřejmě projevil ve vyšším zájmu o kartu a jejím využitím ve veřejné dopravě.

Na základě zkušeností pilotního projektu v České Lípě bylo řešení nabídnuto i Jablonci nad Nisou s tím, že realizace proběhla na počátku roku 2019.

ZÁKAZNICKÉ CENTRUM – PŘEPÁŽKOVÉ PRACOVÍŠTĚ

Od 3.1.2018 oficiálně funguje Zákaznické centrum v Evropském domě. Slavnostního otevření se zúčastnil náměstek hejtmána LK, jednatel i ředitel KORIDu a zástupci dopravců, nejčastěji ředitelé. Akce byla propagována regionálními médii a informace proběhla i v reportáži České televize (viz obrázek). Díky citlivému a vkusnému doladění interiéru ZC od marketingového oddělení KORIDu se centrum stalo reprezentativním informačním prostorem systému IDOL/OPUSCARD. Samozřejmě velkou výhodou je i bezbariérový prostor, která je využíván hlavně maminkami s kočárky. Hlavním bonusem ovšem je, že přepážky disponují všemi technologiemi, které umožní obsloužit cestující s každým požadavkem. Samozřejmě jako každá nová věc, tak i ZC se potýkalo s menšími problémy, jako bylo např. komplikované sladění vstupu mimo provozní dobu recepce Evropského domu nebo opožděná akceptace platebních karet. Vše se podařilo doladit do poloviny ledna. Celkové náklady na zřízení Zákaznického centra v Evropském domě byly 820 tisíc Kč bez DPH.

Samostatnou kapitolou je personální obsazení ZC. Již první náznaky v prosinci ukazovaly, že nové zaměstnankyně spolu budou vzorně profesně i lidsky vycházet. I přesto, že zkušenost z oboru měl pouze vedoucí úseku a jedna pracovnice přepážky, podařilo se další pracovnice včas a kvalitně zaškolen. Naopak je



Vedoucí zákaznického centra ve vysílání ČT1

jejich pozitivní energie velkou vzpruhou nejen pro fungování ZC, ale ovlivňují pracovní atmosféru v celé společnosti KORID. Dle zpětných reakcí je evidentní, že se zlepšila i vzájemná spolupráce s ostatními pracovníky KM v LK, což má pozitivní vliv při obsluze cestujících.

Zákaznické centrum je centrálním informačním místem pro cestující, držitele opuscard i pracovníky všech Kontaktních míst Opuscard v Libereckém kraji (KM). Služby jsou poskytovány v tomto rozsahu:

- Karta na počkání – zavedení osobních údajů dle ID žadatele v souladu se zákonem, výroba (vizuální a elektronická personalizace včetně nahrání aplikace IDOL) a výdej karty. V případě výměny karty je provedena editace údajů, výroba a výdej. Včetně výběru poplatku a podání základních informací.
- Převzetí žádosti o kartu a doprovodných dokumentů, jejich kontrola dle ID žadatele, podpis, distribuce do centra. Včetně výběru poplatku.
- Karty pro kontaktní místa (KM) – výroba karet na základě vybraných žádostí, řízení jejich zabezpečené distribuce zpět na KM a kontrola časového plnění dle podmínek pro vydání a užívání karty (PVUK).
- Karty on-line – výroba a distribuce karet, které si žadatelé objednali přes stránky www.mojeopuscard.cz
- Prodej anonymních karet a produktů (zboží) za úhradu.
- Realizace blokace a odblokace karty – pro celý systém IDOL/OPUSCARD.
- Přijetí reklamace, prioritně její vyřešení specialistou, případně převzetí karty k reklamaci offline.
- Výroba/dotisk karty cobrandované s jiným vydavatelem (ISIC, zaměstnanecké karty,...).
- Prodej jakéhokoliv tarifního produktu IDOL za úhradu.
- Prodej turistických jízdních produktů mimo IDOL (AMS, komerční tarify dopravců, tarify jiných IDS).
- Prodej tarifních produktů jiných dopravců na základě dvojstranných provizních smluv.
- Reklamace chybně prodaného jízdného, přijetí doplatku případně vyplacení přeplatku.
- Výpis pohybů na elektronické peněženice za klientem stanovené období včetně výběru poplatku.
- Potvrzování nároku na slevu (studenti) na základě kontroly ID a dokladu opravňujícího ke slevě.
- Prodej tiskovin (JŘ) ve vztahu k IDOL a distribuce tiskovin ve vztahu k IDOL
- Metodické řízení sítě kontaktních míst u dopravců, v obcích a distribuce jednotných a konzistentních informací oběma směry.
- Centrální infolinka řeší dotazy a podněty kontaktních míst i cestujících a jejich projednání a vyřešení.
- Diagnostika vad a incidentů je poskytována jen v Centru specialistou IT. Ten poskytuje konzultace KM nižších kategorií.

Všechny služby je možné platit pomocí platební karty.

V systému OPUSCARD je evidováno celkově 130 tis. karet a cestující aktivně využívají 80 tis./měsíc.

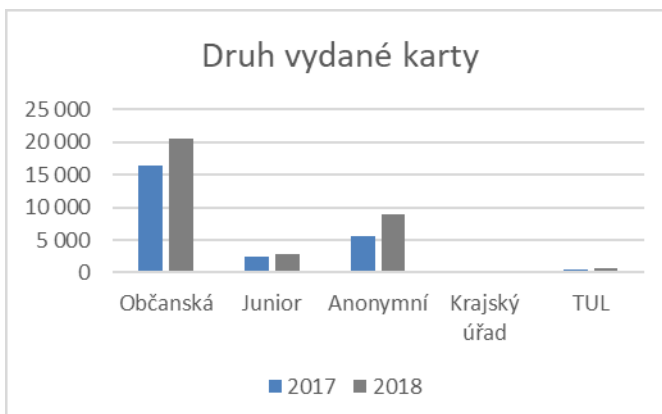
		2017	2018
Občanská		72234	77714
Junior		11437	13200
Anonymní		32711	37865
Krajský úřad		392	412
Cobrandové karty ISIC/Opuscard	ZŠ Doctrina	47	66
	Gymnázium Jablonec nad Nisou	157	202
	Gymnázium a SOŠPg v Liberci	306	350
	Gymnázium Dr. Antona Randy v Jablonci	547	560
	Gymnázium F. X. Šaldy v Liberci	313	340
	Technická univerzita v Liberci	2560	3280

Tabulka: Počty platných karet Opuscard dle držitelů

Níže jsou uvedena meziroční srovnání vydaných karet za rok 2017 (před převzetím do KORIDu) a v roce 2018 (po převzetí KORIDem).

V první tabulce je uveden počet vydaných karet v jednotlivých druzích karet a dle zaměstnaneckých / studentských karet (Krajský úřad, Technická univerzita). V tabulce je zřejmý

Druh karty	2017	2018
Občanská	16 420	20 435
Junior	2 480	2 925
Anonymní	5 600	8 955
Krajský úřad	120	155
TUL	530	640
Celkem	25 150	33 110



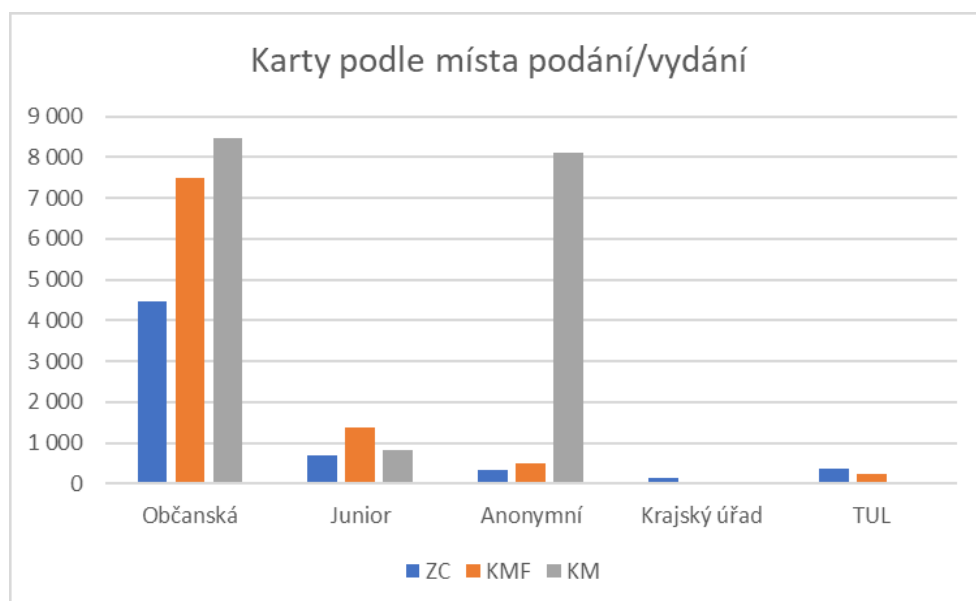
nárůst anonymních karet v důsledku jejich zlevnění téměř na polovinu. Došli jsme k překvapivému zjištění, že přes zlevnění karty na polovinu tento produkt dosáhl téměř 75 % marže původního produktu.

V druhé tabulce je uveden počet karet dle místa, kde cestující uplatnil svůj požadavek na vydání karty.

- ZC je Zákaznické centrum KORIDu v Evropském domě.
- KMF je původní hlavní výdejní místo ve Frýdlantské ulici v Liberci, které vydává karty na základě smlouvy o dílo pro KORID.
- KM jsou ostatní kontaktní místa v jiných městech či u dopravců, u nichž se žádost podává na formuláři, následně se vyrobí v Liberci a vydá opět v kontaktním místě.

Z tabulky je zřejmé, že kontaktní místo ve Frýdlantské ulici v Liberci stále vydává nejvíce karet a pokles výdeje se již zastavil na přibližně stejné hodnotě. Je též zřejmé, že marže z výroby karet nepokryje ani polovinu nákladů na provoz tohoto kontaktního místa.

Druh karty/Podáno	ZC	KMF	KM
Občanská	4 470	7 500	8 465
Junior	701	1 390	834
Anonymní	353	490	8 112
Krajský úřad	155	0	0
TUL	385	255	
Celkem	6 064	9 635	17 411



VYDAVATEL ELEKTRONICKÝCH PENĚŽNÍCH PROSTŘEDKŮ

Historicky jsou vydavateli elektronických peněžních prostředků na čipových dopravních kartách dopravci. Je to dáno jak určitým zvykem, tak i podporou legislativy směrem k prodeji jízdného. V současné dynamice obměn dopravců v důsledku otevření trhu a veřejných soutěží se tento zvyk stal bariérou soutěžního prostředí a přímým rizikem pro cestující v případě, že je s dopravcem ukončena smlouva o veřejných službách v přepravě cestujících. Toto riziko se zvýšilo po rozdělení společnosti BusLine, a.s. na více společností a samotná původní společnost, dříve poskytující služby linkové autobusové dopravy na polovině Libereckého kraje i MHD ve 2 městech přestala v Libereckém kraji působit a následně změnila vlastníka a byla přejmenována na společnost TD BUS, a.s. S ohledem na finanční i reputační rizika Libereckého kraje tak byl KORID LK pověřen převzít všechny zůstatky na elektronických peněženkách aktivních karet Opuscard od všech dopravců. Liberecký kraj se tak stal v roce 2018 prvním krajem v ČR, kterému se podařilo tyto elektronické peníze převzít od dopravců pod subjekt jím ovládaný. Dopravci jako původní vydavatelé elektronických peněženek podepsali dohodu a převodu závazku na KORID LK a svoje závazky postupně splácejí po dobu 18 měsíců. Podařilo se tak nahradit systém náročný na zúčtování závazků mezi dopravci i směrem k cestujícím i ke správě a kontrole či definování odpovědností jednotlivých subjektů zapojených do tohoto systému a zejména s ohledem na evropskou směrnici o ochraně osobních údajů.

NAŘÍZENÍ GDPR

V listopadu 2017 rozhodla Rada LK nejen o provozování Zákaznického centra Opuscard firmou KORID, ale rovněž i o tom, že musí KORID LK zajistit základní dokumentaci potřebnou pro soulad zpracování osobních údajů s Nařízením Evropského parlamentu a Rady (EU) 2016/679 ze dne 27. dubna 2016 o ochraně fyzických osob v souvislosti se zpracováním osobních údajů a o volném pohybu těchto údajů a o zrušení směrnice 95/46/ES (obecně nařízení o ochraně osobních údajů - dále jen GDPR). Na vytvoření této dokumentace spolupracoval KORID s externí advokátní kanceláří. Při její tvorbě se zároveň využilo nových legislativních možností a došlo k značnému zjednodušení a snížení počtu formulářů, které musí žadatel o Opuscard vyplnit. Tato změna zaručila nejen pohodlnější a rychlejší vyplňování žádostí, ale částečně i snížila fixní náklady na výrobu karty. Dalším přínosem GDPR je možnost určit KORID jako zpracovatele osobních údajů, který na sebe v rámci IDOL/OPUSCARD, může dále smluvně navázat tzv. podzpracovatele. Tato skutečnost umožňuje operativněji rozšiřovat síť kontaktních míst, čehož se využilo např. při otevření nového kontaktního místa v Mimoni.

Vzhledem k množství zpracovávaných osobních údajů v systému OPUSCARD/IDOL, kterých je přes 100 000, pracuje pro KORID LK pověřenec pro ochranu osobních údajů (DPO). DPO kontroluje náležitosti spojené s ochranou osobních údajů cestujících, ale i zaměstnanců KORIDu. Na tomto základě vzniklo několik dokumentů a Audit shody s GDPR v organizaci KORID LK, spol. s r.o. S výstupem tohoto auditu bylo seznámeno vedení firmy a provedlo se školení zaměstnanců.

ZÚČTOVACÍ CENTRUM IDOL

Zúčtovací centrum IDOL plní v zásadě dvě funkce:

- I) V Zúčtovacím centru IDOL dochází k rozúčtování tržeb z celého integrovaného dopravního systému mezi dopravce na základě provedených výkonů (někdo víc prodává, někdo víc vozí). Zúčtovací centrum zároveň vede stínové účty v elektronických peněženkách na kartách Opuscard. KORID provádí kontrolu výstupů z vyúčtování, sleduje meziměsíční a meziroční odchylky a projednává s externím provozovatelem ZC, s dodavateli odbavovacích systémů a s dopravci odstranění vad způsobujících odchylky.
- II) Zúčtovací centrum je zároveň jediným informačním systémem, který sbírá a pracuje s daty celého integrovaného dopravního systému o cestujících a tržbách, jeho výstupní data jsou podkladem pro další

analytické zpracování v oddělených speciálních dopravních systémech. Tato data jsou využita dopravními technologiemi KORIDu především pro přestupní vazby mezi módy a tarifními specialisty pro modelaci jízdného.

Přestože KORID není v přímém smluvním vztahu s provozovatelem Zúčtovacího centra, poskytuje odbornou pomoc pro Liberecký kraj v tomto klíčovém produktu a využívá jeho výstupy pro analytické činnosti průřezově v celém KORIDu.

PROPAGACE A MARKETING VEŘEJNÉ DOPRAVY



Veřejná doprava vstupuje do přímé konkurence s individuální dopravou a svůj podíl na trhu si musí velmi pracně hájit, protože přímé srovnání obou způsobů dopravy vychází v mnoha faktorech negativně (čas, cena na km při více osobách, flexibilita). Nepřímé faktory (ekologie, společenská odpovědnost, další sociální aspekty) vstupují jako sekundární a u významné části cílového segmentu nejsou vnímány jako zásadní. Strmý nárůst individuální automobilové dopravy se sice

Kontaktní propagační kampaň ke slevám jízdného od 1. 9. 2018

zmírnil, ale stoupající koupěschopnost, dostupné ceny PHM i klesající ceny ojetin jsou významnými faktory ovlivňující chuť cestujících využít veřejnou dopravu.

KORID používá interní i externí zdroje pro periodické informování cestujících zejména o změnách či novinkách ve veřejné dopravě formou tištěných letáků a brožur.

Omezené zdroje tak přinášejí levné nápady s výborným dopadem, např.

- Internetový zpravodaj ve formě periodického newsletteru (každé 2 měsíce), který je rozeslán na obce, školy, novinářům, pracovníkům v dopravě a zájemcům z řad veřejnosti, kteří se k odběru přihlásí – doposud 12 čísel s průměrnou čteností okolo 200 – 500 na číslo.
- Změnové jízdní řády ve žluté svítící barvě přitáhnou oči pravidelného cestujícího, který by si jinak změny na zastávce nevšiml.
- Interaktivní mapa uzavírek na nově rekonstruovaném webu www.iidol.cz, po rozkliknutí zobrazující datum platnosti, plánek výluky a výlukový jízdní řád.
- Facebookové stránky na adrese <https://www.facebook.com/idollk/>, kde se volnou formou propagují zajímavosti z veřejné dopravy Libereckého kraje. Na Facebook se nekopíruje pouze obsah webových stránek, ale vybírají se i vhodná témata s ohledem na cílový segment uživatelů.
- Twitterový účet na adrese <https://twitter.com/IDOLDoprava> naopak slouží k operativnímu informování cestujících v případě náhlých změn ve veřejné dopravě a je editován především centrálním dispečinkem.



Stránky www.iidol.cz, které prošly rekonstrukcí v roce 2016, mají velmi slušnou sledovanost mezi 200 – 1000 návštěv denně, aktuality okolo 300 návštěv denně.

INFRASTRUKTURA VE VEŘEJNÉ DOPRAVĚ

V roce 2018 pokračovaly aktivity společnosti KORID LK v oblasti zlepšování infrastruktury pro veřejnou dopravu. Průběžně dochází k aktualizaci hlavních koncepčních materiálů (Analýza stavu dopravy na území Libereckého kraje a Zásady územního rozvoje Libereckého kraje (spolupráce s KÚ LK), Plán dopravní obslužnosti Libereckého kraje, LIBRAIL - železnice v Libereckém kraji v roce 2030), z nichž vychází návrhová opatření. Jsou definovány stabilní a zdůvodněné Požadavky na zlepšení železniční infrastruktury v Libereckém kraji.



KORID pravidelně organizuje schůzky s rozhodnými subjekty (Ministerstvo dopravy, SŽDC, s. o., města a obce). Aktivně se účastní projektové přípravy infrastrukturních projektů formou vydávání stanovisek, resp. přímé spolupráce s investory v průběhu zadání, projektové přípravy i realizace. Projekční práce roku 2018 soustředilo SŽDC především na relaci Praha - Liberec. Studie proveditelnosti Praha - Mladá Boleslav - Liberec se zaměřila na zlepšení spojení s využitím stávajících tratí. Oproti tomu ve

Vyhledávací studii VRT Praha - Wrocław jsou navrhovány nové trasy přes Hradec Králové nebo Liberec. KORID LK konzultoval přípravu investic také na ostatních tratích v Libereckém kraji, konkrétně se jedná o projekty rekonstrukce tratí Česká Lípa - Liberec, Česká Lípa - Jedlová, Česká Lípa - Lovosice, Trutnov - Stará Paka, Smržovka - Josefův Důl, Železný Brod - Tanvald - Harrachov st. hr. i některých stanic (Semily, Hrádek n. N., Chrastava, Malá Skála, Turnov).

Na základě zpracovaného Manuálu pro rekonstrukce autobusových zastávek se KORID LK vyjadřuje k projektům úpravy silničních komunikací (které zahrnují autobusové zastávky) tak, aby byly dodrženy požadavky na bezbariérovost zastávek i jejich funkčnost pro autobusy. Ve Frýdlantu připravuje ve spolupráci s Městem a obcemi Mikroregionu Frýdlantsko projekt autobusového terminálu u železniční stanice, který by mohl být prvním realizovaným z několika menších přestupních terminálů, které v Libereckém kraji ještě chybí. V roce 2018 je zahájeno umístování nových zastávkových označků dle grafického návrhu společnosti KORID LK, který pro dopravní značení získal schválení od Ministerstva dopravy.




K podpoře investic do železniční infrastruktury v Libereckém kraji se KORID LK zapojil do mezinárodního projektu TRANS-BORDERS, podporovaného z programu Interreg Central Europe Evropské unie. Cílem projektu je lepší napojení Euroregionu Nisa na páteřní síť evropských železnic.

ŘÍZENÍ PROJEKTŮ V ORGANIZACI VEŘEJNÉ DOPRAVY V ROCE 2018

Změnové aktivity společnosti KORID LK jsou řešeny projektově v rámci jednotlivě otvíraných projektů. Tyto projekty jsou finančně kryté buď z interních zdrojů společnosti, nebo ze samostatných obchodních smluv s Libereckým krajem, případně z dotací EU.

ZADÁNÍ DOPRAVNÍ ZAKÁZKY

Dopravní zakázky ve veřejné dopravě jsou zadávány na dlouhá období (max. 10 let v autobusové dopravě – max. 15 let v drážní dopravě), důvodem je zejména vysoká investiční náročnost k zajištění vozidlového parku. Tato dlouhodobost kontraktu klade velké nároky na vyvážené technické zadání tak, aby byly na jedné straně splněny základní kvalitativní parametry, na druhou stranu aby zbytečně nezvyšovaly cenu dopravního výkonu dopravce. K tomu přistupuje i predikce sociálních a ekonomických vlivů v ucelených regionech Libereckého kraje a snaha postavit obchodní model tak, aby umožňoval Libereckému kraji reagovat právě na tyto změny sníženou či zvýšenou poptávkou a změnou dopravního zadání.

KORID LK v minulosti připravoval technické zadání pro úspěšné soutěže v drážní dopravě na trati Liberec – Hrádek nad Nisou – Žitava – Varnsdorf, kde nyní operuje pod produktovým názvem  Trilex vítězný německý uchazeč Die Länderbahn GmbH či na tratích v oblasti Jizerských hor (Frýdlantsko, Jablonecko, Tanvaldsko), kde nyní operuje vítězný uchazeč České dráhy, a.s. pod produktovým názvem Jizerskohorská železnice. Obě tyto soutěže proběhly v krátkém čase bez stížností na Úřad pro ochranu hospodářské soutěže a hlavně – poptaný koncept funguje a vítězným uchazečům s novými či modernizovanými vozidly se daří přitáhnout nové cestující do veřejné dopravy. Teprve nyní v porovnání s obdobnými soutěžemi vypsanými od roku 2012 Ministerstvem dopravy na regionální rychlíkové spoje, které jsou napadány uchazeči, je zřejmé, jak dobře a úspěšně byly obě veřejné soutěže připraveny.



PŘÍMESTSKÁ AUTOBUSOVÁ DOPRAVA

VEŘEJNÁ ZAKÁZKA NA 10 LET

Pracovníci KORID LK připravovali technickou část Zadávací dokumentace pro výběrové řízení v rámci „desetileté zakázky“ a během roku 2017 připravili rozdělení Libereckého kraje do pěti oblastí, které respektují dopravně-logické celky popsané v Plánu dopravní obslužnosti území. V průběhu roku 2018 připravil KORID LK konkrétní zadání ve spolupráci s Odborem dopravy KÚ LK a administrátorem MT Legal pro oblasti Jablonecko a Turnovsko – Semilsko. Veřejná zakázka musela s ohledem na ukončení přechodného smluvního vztahu s dopravcem



BusLine LK v oblasti Východ k 20.4.2019 (zrušení smlouvy ze strany ÚOHS) proběhnout v extrémně krátkém termínu. Dopravci měli možnost zaslat dotazy k zadávacím podmínkám a zpracovat své nabídky během července a již v srpnu proběhlo vyhodnocení a výběr nejvhodnějšího uchazeče. S ohledem na krátké lhůty však nabídky podali pouze dva uchazeči. V obou oblastech uspěl stávající dopravce, tj. BusLine LK. Pozitivní zprávou pro Liberecký kraj i pro cestující však je, že v průběhu let 2019 – 22 lze očekávat postupný a viditelný nárůst kvality, zejména v oblasti vybavenosti vozidel a vyššího podílu bezbariérově přístupných autobusů.

KORID LK v rámci udržitelného rozvoje veřejné dopravy usiluje, aby bez ohledu na způsob zadání dopravní zakázky (veřejná zakázka, přímé zadání, vnitřní provozovatel) platily pro všechny dopravce stejné podmínky a aby v rámci standardů IDOL došlo ke zvýšení kvality v autobusové dopravě tak, jako je tomu v jiných částech České republiky. Rozvoj je potřebný především v oblastech základních informačních systémů a v oblasti přístupnosti veřejné dopravy pro osoby se sníženou schopností pohybu, ale také pro osoby zrakově či sluchově postižené.

Trendy v organizaci veřejné dopravy jsou detailně zachyceny v Analýze stavu dopravy na území Libereckého kraje za rok 2018, jíž je KORID LK spoluautorem. Dokument je umístěn na webové adrese <http://doprava.kraj-lbc.cz/Dokumenty-odboru-dopravy/analyza-stavu-dopravy-na-uzemi-libereckeho-kraje-aktualizace-2018>.

ŽELEZNIČNÍ DOPRAVA

V roce 2018 byla společnost KORID LK významným způsobem vytěžována výběrem dopravců a přípravou smluvního zajištění velké části železničních linek od prosince 2019.

VÝCHODOSASKÁ SÍŤ II (2019 - 2031)

V průběhu celého roku 2018 intenzivně pracoval KORID LK spolu s Odborem dopravy Krajského úřadu Libereckého kraje a s partnerskými objednateli (účelové sdružení Zweckverband Verkehrsverbund Oberlausitz-Niederschlesien (ZVON) z Bautzenu, účelové sdružení Zweckverband Verkehrsverbund Oberelbe (ZVOE) z Drážďan a Ústecký kraj (UK)) na dokončení zadávacího řízení pro provoz vlaků v oblasti mezi Libercem a Drážďany. Práce komplikovalo nutné tlumočení do německého jazyka a postup dle německého práva. Zadávací řízení nazývané Východosaská síť II má své těžiště v příměstské dopravě v okolí Drážďan, ale dotýká se i českých spojů přes Žitavu do Liberce a Varnsdorfu. Provoz zde zajišťuje přibližně 26 motorových vlaků, konkrétně jde o tyto linky:

- Dresden – Bautzen – Görlitz (RE1 a RB60)
- Görlitz – Bischofswerda (RE 1)
- Dresden – Zittau – Liberec (RE2)
- Dresden – Ebersbach – Zittau (RB 61)
- Liberec – Zittau – Varnsdorf – Seifhennersdorf (L7)

Po vyhodnocení podaných nabídek se bylo v roce 2018 potřeba vypořádat s námitkami uchazečů v rámci prvního i druhého stupně odvolacích řízení před Hospodářskou komorou v Lipsku a Zemským soudem v Drážďanech. Na základě výsledků těchto řízení mohl být až v roce 2019 pravomocně určen vítěz a byla zahájena příprava na provoz dle nové smlouvy.



PŘÍPRAVA SMLUVNÍHO ZAJIŠTĚNÍ VÝKONŮ PO ROCE 2019

Liberecký kraj má kromě Východosaské sítě do roku 2031 vysoutěžen i provozní soubor Jizerskohorská železnice na Tanvaldsku a Frýdlantsku do roku 2026. Na ostatních, převážně mezikrajských tratích platí tzv. Zbytková smlouva s Českými drahami, a.s. (ČD) do roku 2019.

Právě mezikrajský charakter zbývajících linek vyžadoval v roce 2018 množství jednání se sousedními objednateli, aby mohl být definován další společný postup pro uzavírání smluv s dopravci. Zejména na základě odchylného přístupu sousedních objednatelů bylo zvoleno rozdělení dotčených výkonů na několik provozních souborů.

S Ústeckým krajem byl dohodnut společný postup na linkách L2 Liberec - Děčín a U11 Česká Lípa - Lovosice - Postoloprty v rámci ústeckého provozního souboru nazvaném DMU 120. Po oslovení všech dopravců s licencí na provozování osobní železniční dopravy v ČR bylo následně jednáno o pěti doručených nabídkách. Po vyhodnocení nabídek a sestavení pořadí uchazečů pro další jednání došlo (vzhledem k reálné dostupnosti vozidel) k několika zvrátům, které vyústily v konečná jednání o podobě dopravní smlouvy s Českými drahami.

Na zbývajících linkách bylo původním záměrem uzavřít dvouletou smlouvu s Českými drahami za přibližně stávajících podmínek tak, aby později mohly být linky zadány v koordinaci s Královéhradeckým krajem, který má smlouvu platnou až do roku 2021. K tomuto řešení připravil KORID zadávací podklady včetně návrhu smluvních dokumentů. Se zpožděním předložená nabídka Českých drah, a. s. ovšem indikovala podstatné navýšení ceny bez dopadu na kvalitu služby. Proto resort dopravy navrhl rozdělení zbývajících výkonů na několik provozních souborů, ke kterým KORID LK připravil příslušné notifikace a zadávací podklady.

Pro jediný provozní celek Ještědské železnice převážně v gesci Libereckého kraje byly vyžádány nabídky od šesti dopravců aktivních na českém trhu. O předložení nabídek bylo následně se všemi dopravci jednáno. Ve výsledku byly předloženy tři nabídky, z nichž jako nejvýhodnější byla vybrána společnost ARRIVA VLAKY s.r.o.

Na zbývajících výkonech v rámci Libereckého kraje byly posuzovány dvě doručené nabídky. Na základě náročných jednání se Středočeským krajem bylo přistoupeno k nabídce od Českých drah, a. s.

Poslední provozní celek vznikl dodatečně v návaznosti na volbu nového dopravce pro trať Tanvald - Železný Brod (ARRIVA VLAKY s.r.o.). O zbytkových výkonech mezi Tanvaldem a Plavou bylo nutné samostatně vyjednávat a následně připravit smluvní zajištění s Českými drahami, a. s. z důvodů technologické provázanosti těchto výkonů na Jizerskohorskou železnici.

Pro každý z výše uvedených provozních souborů pracuje KORID LK spolu s Odborem dopravy Krajského úřadu Libereckého kraje na rozsáhlé zadávací, resp. smluvní dokumentaci. To vyžaduje v posledních letech vyčlenění značných kapacit společnosti i nutnou externí právní podporu.

PLÁN DOPRAVNÍ OBSLUŽNOSTI ÚZEMÍ

Během roku 2018 obdržel KORID zadání zpracovat nový Plán dopravní obslužnosti území pro období 2019 – 23 (dále jen „PDOÚ“). Tento úkol tak navazuje na předchozí dopravní plán, resp. jeho aktualizaci, kterou zpracoval KORID.

Zpracovat PDOÚ je zákonnou povinností krajů a jejich součástí musí být:

- popis zajišťovaných veřejných služeb v přepravě cestujících;
- předpokládaný rozsah poskytované kompenzace;
- časový harmonogram uzavírání smluv o veřejných službách a postup při jejich uzavírání;
- harmonogram a způsob integrace, pokud se stát a kraje podílejí na organizaci integrovaných veřejných služeb v přepravě cestujících.

Nad rámec výše uvedeného KORID zpracovává detailní analýzu Libereckého kraje, která slouží jako výchozí podklad pro dopravní plánování, a dále připravuje KORID standardy dopravní obslužnosti, a to jak v oblasti kvality, tak v oblasti dopravní nabídky.

V roce 2018 byla v rámci tohoto projektu zpracována část analytická, v roce 2019 je předpokládána finalizace dokumentu (v prvním pololetí), jeho projednání (3.Q) a schválení (4.Q).

MODERNIZACE ODBAVOVACÍHO SYSTÉMU

Odbavovací systém IDS IDOL byl koncipován v letech 2007 – 2009 a jako základní elektronické médium použil tehdy na Liberecku velmi rozšířenou Libereckou městskou kartu. Tím ovšem konzervoval zastaralý typ bezkontaktního čipu karty se všemi budoucími riziky prolomení bezpečnosti systému.



První pokus o modernizaci odbavovacího systému v letech 2013 – 2014 byl neúspěšný především z toho důvodu, že vycházel ze stávajícího HW i smluvního modelu.

Připravovaný projekt Modernizace odbavovacího systému, k němuž rada kraje projednala Studii proveditelnosti i Projektový záměr, reflektuje nejnovější technologické trendy (internet, bezdrátové sítě a datové přenosy) a počítá s integrací velmi rozšířených nosičů pro odbavení a platby, jako jsou chytré telefony a bezkontaktní platební karty.



Liberecký kraj v roce 2018 učinil zásadní rozhodnutí, že v zájmu jednotného odbavovacího systému po celém území kraje bude sponzorem celého systému a odbavovacích zařízení pro PAD a MHD. Odpadnou tak problémy se změnami a upgrade odbavovacích systémů různých objednatelů. Na základě tohoto rozhodnutí KORID LK připravil zadávací řízení formou nadlimitní sektorové zakázky. Zadávací řízení bylo napadeno jedním z uchazečů na Úřadu pro ochranu hospodářské soutěže. 20. 12. 2018 bylo zadávací řízení nepravomocně zrušeno a KORID LK se rozhodl podat proti tomuto rozhodnutí na přelomu roku 2018/2019 rozklad.

MODERNIZACE AUTOBUSOVÝCH ZASTÁVEK V LIBERECKÉM KRAJI



Projekt byl ukončen požadovanými výstupy na konci roku 2017. Jedním z výstupů byl jednotný vzhled označků, který byl schválen Ministerstvem dopravy. V průběhu roku 2018 se podařilo při rekonstrukcích silnic II. a III. třídy, které jsou v majetku Libereckého kraje, instalovat označkové podle nového vzoru (cca 50) a pro rok 2019 byl připraven projekt výměny označků a jejich jednotné správy společností Silnice LK, a.s.

Projekt zvýšil odbornost společnosti KORID LK na poli silniční zastávkové infrastruktury, čehož se reálně využívá ve prospěch veřejné dopravy Libereckého kraje.

PROJEKTY FINANCOVANÉ Z EVROPSKÉ UNIE

ROZVOJ JÍZDENEK EURO NISA TICKET – FUTURE 2020

KORID jako projektový partner řeší tento projekt ve spolupráci s německým dopravním svazem ZVON v rámci dotačního titulu Cíl 3. Finanční objem projektu je 11 mil. Kč a jeho náplní je revize stávající jízdenky



Europäische Union. Europäischer Fonds für regionale Entwicklung. Evropská unie. Evropský fond pro regionální rozvoj.

ENT založené před 15 lety pod názvem Libnet+ a platné na území Euroregionu Nisa, tj. CZ/DE/PL. Cílem projektu jsou změny v oblasti územní a časové platnosti, clearing a možností její institucionalizace jako rámce pro organizaci společné přeshraniční veřejné dopravy v rámci Euroregionu. V roce 2017 proběhly úvodní etapy a v současné době se pracuje v pracovních skupinách na hlavních tematických cílech – územní platnost, tarif, distribuce, clearing a organizace. Ukončení projektu je plánováno 30. 9. 2019.

TRANS-BORDERS

S dalšími evropskými subjekty vstupuje Liberecký kraj prostřednictvím KORID LK do společného projektu TRANS-BORDERS. KORID si uvědomuje špatný stav železnice v Trojzemí Česka, Německa a Polska, který neumožňuje její dlouhodobé a konkurenceschopné využití pro dopravu osob nebo nákladů pro regionální a dálkové cesty. Sledujeme úspěchy modernizované a rychlé vlakové dopravy ve srovnatelných relacích. Vadí nám, že podstatné investice do infrastruktury se našemu regionu již desetiletí vyhýbají. Jsme svědky vývoje automobilismu, při kterém se stále častěji potýkáme s dopravními omezeními, kolonami a nedostatkem parkovacích míst ve větších městech. Chceme, aby také obyvatelé evropského Trojzemí CZ/D/PL byli rovnocennými členy evropského prostoru a měli i v budoucnu k dispozici stejně kvalitní možnosti cestování meziregionálními centry i rychlá připojení k hlavní síti evropských dopravních koridorů. Dobré dopravní spojení je základem pro budoucí rozvoj území ve všech hospodářských a sociálních oblastech.



Ve Studii příležitostí se zaměříme na doplnění dosud chybějících informací o budoucím potenciálu dopravy osob a nákladu v prostoru mezi střední Evropou a baltskými přístavy s využitím z kvalitněné infrastruktury v Trojzemí CZ/D/PL. Nově identifikované příležitosti poslouží k sestavení dopravního modelu zájmového území, který vypočítá výhledové množství přepravených cestujících a nákladu. Podle toho bude upřesněno technické řešení tratí a spočítány náklady i přínosy. Technická část využije zejména dříve prezentovaná řešení, respektive jejich vhodné kombinace. Budou vyčísleny náklady na zlepšení infrastruktury. S použitím standardizované metodiky je nejdůležitějším úkolem zjištění všech přínosů zlepšeného dopravního spojení tak, aby projekt získal dostatečně kladné hodnocení ekonomické efektivity a mohl být regionem přímo předložen k posouzení Ministerstvům dopravy jednotlivých zemí.

KORID připravil v květnu 2018 Stakeholder workshop v multimediálním sálu Krajského úřadu v Liberci, jehož se zúčastnili zástupci z pěti zemí a celkem 40 účastníků. O akci informovala regionální média a měla velký ohlas i mezi odbornou veřejností a zástupci samospráv.

HOSPODAŘENÍ SPOLEČNOSTI V ROCE 2018

Hospodářský plán společnosti byl sestaven v listopadu 2017 s vyrovnaným rozpočtem ve výši 21,5 mil. Kč. V konečném výsledku došlo k meziročnímu nárůstu nákladů i výnosů o 50% a společnost skončila v zisku. Pozitivní výsledky hospodaření ovlivnily změny v portfoliu činností společnosti.

- Uvedení Zákaznického centra v Evropském domě do provozu k 2 1. 2018 bylo jednou ze zásadních změn v dosavadní historii společnosti a zavedení s tím souvisejících nových účetních postupů spolu s řízením cash flow kladlo značné nároky na interní procesy finančního managementu i externí účetní, to vše bez jakékoliv historické zkušenosti či ekvivalentu k jiným činnostem společnosti.
- Společnost se stala k 1. 9. 2018 vydavatelem elektronických peněžních prostředků na kartě Opuscard, kterými cestující elektronicky hradí jízdné. Přestože procesy s tím spojené neovlivňují hospodářský výsledek společnosti, ale pouze finanční toky, jedná se opět o zavedení nových postupů. Koncem roku připravovaná změna na převzetí zůstatků elektronických peněz na kartách Opuscard (s platností od 1.1.2019) je završením dlouhodobé snahy a zajištění stability celého systému IDOL a OPUSCARD směrem k cestujícím veřejnou dopravou.
- Účast společnosti ve dvou zmíněných projektech financovaných z EU s rozpočtem cca 6 mil. Kč za každý projekt klade velké nároky na stabilitu finančních toků společnosti zejména proto, že rozdíl mezi realizací nákladu a poskytnutím platby je více než rok a s ohledem na odlišná monitorovací období mimo rámec hospodářského roku společnosti vyžaduje komplikovaná časová rozlišení nákladů a výnosů.

Společnost není na přechodu do roku 2019 zatížena žádnými významnými závazky po lhůtě splatnosti ani žádnými významnými dohadnými položkami, které by mohly negativně ovlivnit hospodářský výsledek v roce 2019. Společnost má poslytnutou bezúročnou půjčku na předfinancování projektu TRANS-BORDERS v rámci evropského dotačního programu Interreg Central Europe ve výši 2 mil. Kč.

HOSPODÁŘSKÝ VÝSLEDEK A PLNĚNÍ PLÁNU

Hospodářský výsledek společností je 770 868,23 Kč po zdanění. Je ovlivněn zejména tržbami od obyvatelstva, které byly překročeny o více než 600 tisíc oproti plánu. Celkový hospodářský plán v nákladech i výnosech byl překročen o cca 2,2 mil. (náklady) resp. 3 mil. (výnosy) a je způsoben zejména výše uvedenými evropskými projekty, které přešly do fáze realizace a v nákladech i výnosech nebyly plánovány, jsou však z hlediska hospodářského výsledku neutrální.

Bližší popis odchylek je uveden a jejich vysvětlení je uvedeno v kapitole náklady a výnosy.

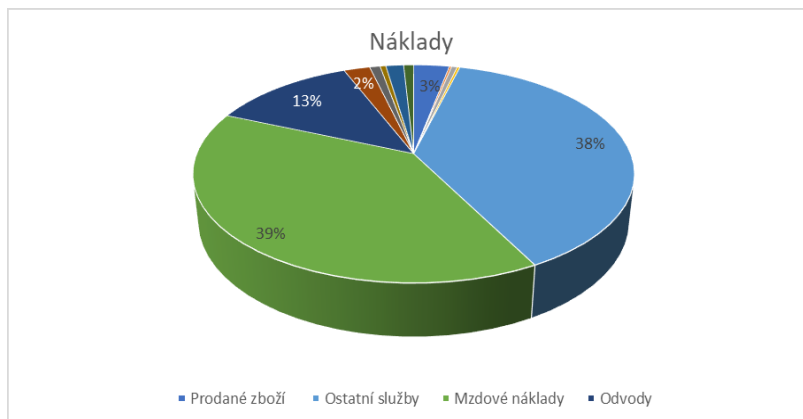
NÁKLADY

Náklady společnosti se meziročně zvýšily o téměř 50 %. Navýšení souvisí s novými aktivitami společnosti, zřízením Zákaznického centra, převzetí role vydavatele elektronických peněžních prostředků na kartě Opuscard, organizací zadávacího řízení na modernizaci odbavovacích zařízení pro příměstskou linkovou a městskou hromadnou dopravu. Tento obchodní rozvoj generuje jak vyšší osobní náklady (přijetí 4 nových zaměstnanců), tak i nároky na externí zejména právní služby.

Agregované náklady jsou uvedeny níže v tabulce a významné odchylky od plánu jsou zdůvodněny pod tabulkou.

Položka	Skutečnost 2017	Plán 2018	Skutečnost 2018
Spotřeba materiálu	956 393,92	800 000,00	718 005,90
Spotřeba energie a vody	60 775,56	82 000,00	84 062,30
Prodané zboží (včetně Zákaznického centra)	199 740,25	799 000,00	718 713,85
Opravy a udržování	65 083,72	50 000,00	44 882,46
Cestovné a jízdné	106 318,57	120 000,00	114 598,04
Náklady na reprezentaci	30 210,52	25 000,00	53 061,00
Ostatní služby	4 569 805,22	7 194 000,00	8 789 449,79
Mzdové náklady	6 556 411,00	8 202 000,00	8 984 744,00
Odvody	2 146 631,00	2 750 000,00	2 883 027,00
Zákonné sociální náklady	396 048,00	656 000,00	523 759,00
Ostatní režijní náklady	133 486,59	545 000,00	209 920,91
Odpisy	77 906,00	180 000,00	117 042,00
Neuplatněné DPH – náklady dotace LK	596 756,00	550 000,00	357 375,00
Daň z příjmu z běžné činnosti - splatná	83 790,00	0	201 400,00
Celkem	15 979 356,35	21 953 000,00	23 800 041,25

Osobní náklady: KORID se „živí především hlavou“, tj. 52% nákladů tvoří osobní náklady (mzdové náklady + odvody). V absolutní výši se jedná zejména o nárůst nákladů v souvislosti se zřízením Zákaznického centra, pro které byly vytvořeny 4 pracovní pozice. Ve srovnání s rokem 2017 přesto došlo k mírnému snížení podílu zejména vlivem nárůstu externích služeb.

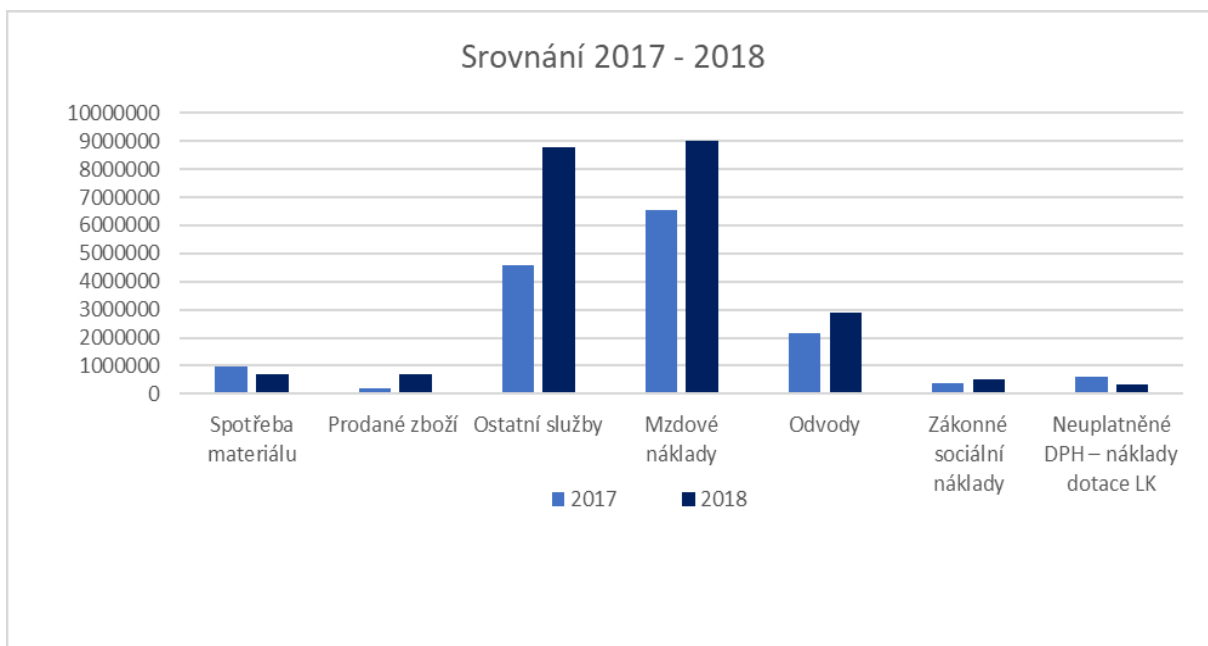


Ostatní náklady: Druhou dominantní položkou v nákladové struktuře jsou služby externích subjektů. Dramatický nárůst služeb je způsoben zejména expertními náklady projektu Euro-Nisa-Ticket Future 2020 a TRANS-BORDERS, které jsou financovány z EU (2,3 mil.) a právními a dalšími službami souvisejícími s aplikací GDPR do systému OPUSCARD (0,9 mil.), se zadávacím řízením na modernizaci odbavovacích zařízení (0,6 mil.) a řešením převzetí zůstatků elektronických peněz na kartách Opuscard od dopravců. Úspora naopak vznikla odložením vývoje SW pro automatizaci vyúčtování dopravců (0,5 mil.) z důvodu zaneprázdnění zadavatelů pro formulaci zadání.

Náklady na reprezentaci: Do této skupiny nákladů jsou účtovány i náklady spojené s obcerstvením v rámci celodenního Stakeholder Workshopu projektu TRANS-BORDERS, jehož se zúčastnilo 40 zástupců z 5 zemí (22 tis.).

Neuplatněné DPH: V důsledku přijaté vyrovnávací platby od Libereckého kraje na krytí nákladů souvisejících s pověřením k výkonu služeb v obecném hospodářském zájmu uplatňuje společnost redukováný odpočet DPH krácený koeficientem. V rámci daňové optimalizace došlo k rozdělení účetnictví společnosti na 5 hospodářských středisek, z nichž některá uplatňují plný odpočet DPH a některá koeficientem. Tato daňová optimalizace přináší úsporu okolo 300 – 400 tis.

Meziroční srovnání je uvedeno v tabulce níže a graficky potvrzuje nárůst nákladů ve dvou hlavních položkách – osobní náklady a externí služby.



VÝNOSY

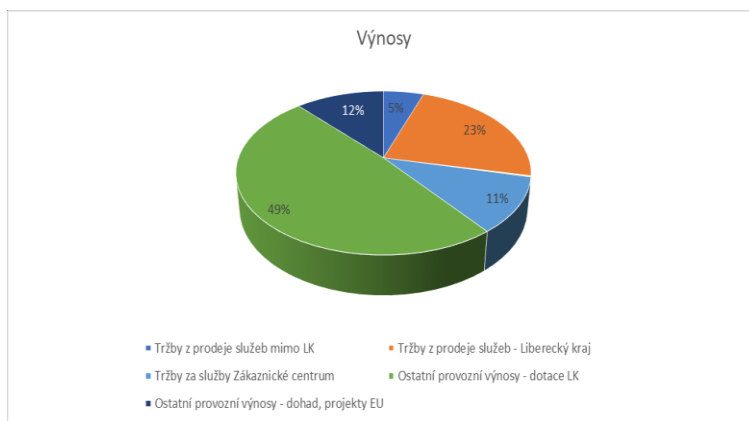
Výnosy roku 2018 se meziročně zvýšily o 51 % a kopírují tak růst nákladů. Nárůst výnosů je dán zejména provozem Zákaznického centra, dotacemi z evropských projektů i dokončením některých projektů z minulých let pro Liberecký kraj. Významné odchylky jsou popsány níže pod tabulkou

Položka	Skutečnost 2017	Plán 2018	Skutečnost 2018
Tržby z prodeje služeb fakturace mimo LK	589 099,70	707 000,00	1 290 922,92
Tržby z prodeje - Liberecký kraj	2 396 000,00	6 814 000,00	5 707 671,20
Tržby - přírůžka k jízdnému	23 100,00	20 000,00	21 100,00
Tržby za zboží	41 488,74	57 000,00	41 415,63
Tržby za služby Zákaznické centrum	0,00	2 000 000,00	2 662 931,12
Ostatní provozní výnosy - dotace LK	11 557 550,00	12 000 000,00	12 000 000,00
Ostatní provozní výnosy - dohad, projekty EU	1 593 594,19	0,00	2 845 632,12
Ostatní provozní výnosy – sankce, kurz. rozdíly	56 542,39	0,00	1 236,49
Celkem	16 257 375,02	21 598 000,00	24 570 909,48

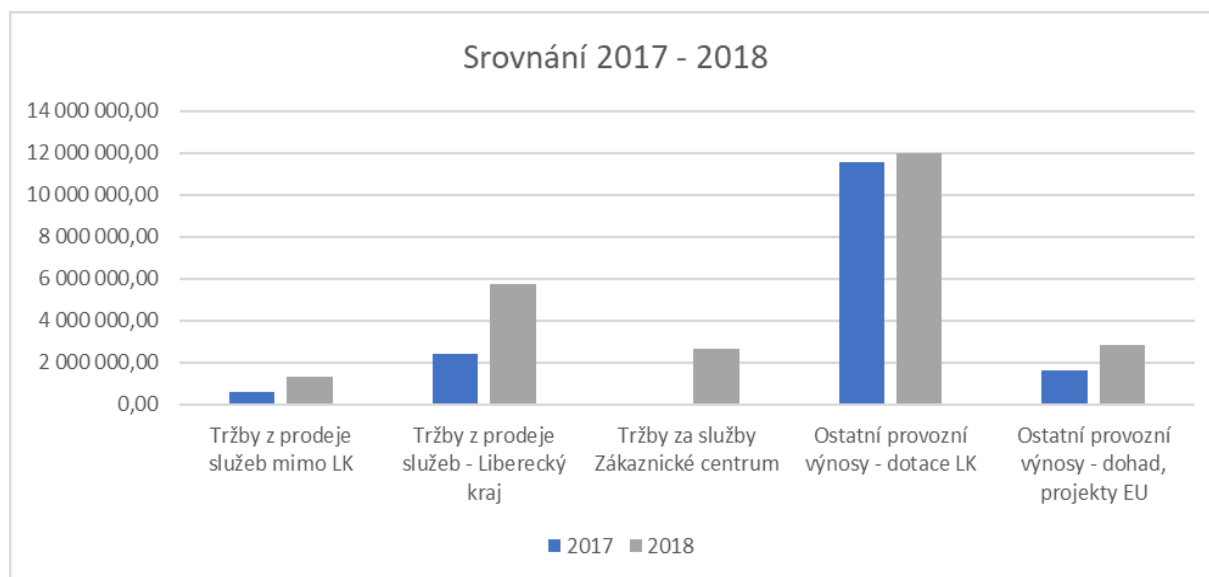
Tržby od obyvatelstva: Pro společnost se jedná o nový zákaznický segment, který byl úspěšně podchycen tak, že došlo k překročení plánu o jednu třetinu. Plán byl stanoven na základě historických dat u původního poskytovatele s konzervativním výhledem, ale skutečnost předčila očekávání a rok 2018 byl nejlepším z hlediska těchto tržeb v historii Opuscard, ačkoli hned na počátku byly např. anonymní karty zlevněny na polovinu původní ceny.

Tržby od dopravců za správu elektronických peněženek na kartě Opuscard: Plán počítal pouze s několikaměsíčním poskytováním služby, protože elektronické peněžní prostředky na kartě Opuscard měly být převedeny do společnosti (a tím bez nároku na odměnu za poskytovanou službu) již v prvním pololetí. Nakonec díky nesoučinnosti jednoho z dopravců byla služba poskytována po celý rok.

Tržby z prodeje služeb pro Liberecký kraj: Společnost uzavřela 3 smlouvy na významné projektové práce – plán dopravní obslužnosti území LK, realizace zadávacího řízení na modernizaci odbavovacích zařízení IDOL a dokončila plnění dle víceleté smlouvy na zadávacích řízení pro linkovou autobusovou a drážní dopravu. Vlivem prodlení z objektivních důvodů došlo k poklesu oproti plánu, přesto je meziroční nárůst více než dvojnásobný.



Tržby od jiných subjektů: V souladu se strategií společnosti diverzifikovat výnosy a poskytovat i služby pro jiné subjekty veřejné správy byla uzavřena a realizována Studie rozvoje turistických linek, kterou zadal Svazek obcí Krkonoše. Přestože se jednalo o objem cca 100 tisíc Kč, je to základ pro další práci a naplnění poslání společnosti dané zakladatelem Libereckým krajem. Obdobně probíhala i spolupráce s nově založenou společností Autobusy LK, spol. s r.o. při tvorbě analýzy potřeb pro zajištění dopravní obslužnosti formou vnitřního dopravce.



Vysvětlivky k provozním výnosům:

Hlavním pilířem financování společnosti je tzv. Pověřovací smlouva a vyrovnávací platba. Ta je opřena o rozhodnutí Evropské komise při použití čl. 106 odst. 2 Smlouvy o fungování Evropské unie na státní podporu ve formě vyrovnávací platby za závazek veřejné služby udělené určitým podnikům pověřeným poskytováním služeb obecného hospodářského zájmu ze dne 20. 12. 2011. V případě služeb obecného zájmu se nejedná o klasické služby poskytované na trhu, ale o služby, které se vyznačují svým zvláštním charakterem. Tyto služby jsou obvykle zajišťovány státem, krajem či obcemi ve veřejném zájmu (tzn. v zájmu veřejnosti) a specifickým znakem těchto služeb je fakt, že pokud by nebyly finančně podporovány veřejnými subjekty, nebyly by poskytovány na trhu vůbec nebo by byly poskytovány v nižší kvalitě či rozsahu. Opodstatněnost finanční podpory služeb obecného zájmu ze strany veřejných subjektů vychází z tržního selhání v oblasti nabídky těchto služeb.

HOSPODÁŘSKÝ VÝSLEDEK

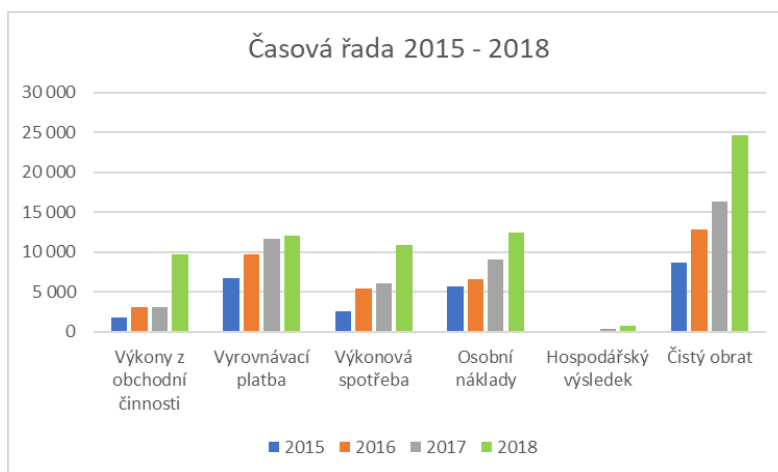
Hospodářský výsledek ve výši 770 868,23 Kč po zdanění je vyšší než plánovaný a je odrazem úspěšného zvládnutí expanze společnosti do nových obchodních příležitostí a nových zákaznických segmentů (obyvatelstvo, obce a města, subjekty založené samosprávou).

STRUKTURA MAJETKU

Společnost vlastní majetek, který nezbytně potřebuje k zajištění činností. Jedná se především o informační technologie kancelářského charakteru (počítače, tiskárny, mobily), kancelářské vybavení a zařízení odbavovacích systémů pro testování. Většina informačního systému (zejména software) je však dodávána jako plný outsourcing. Společnost vlastní osobní automobil Hyundai i30 stáří necelé dva roky a 9 let starý vůz Opel Zafira.

MEZIROČNÍ SROVNÁNÍ HOSPODAŘENÍ SPOLEČNOSTI 2015 - 2018

V níže uvedené tabulce a grafu je meziroční srovnání základních ekonomických ukazatelů v letech 2015 – 2018. Z nich vyplývají základní strategie společnosti – outsourcing činností, které nejsou v hlavním portfoliu poskytovaných služeb (IT, právní a ekonomické služby) a tím nárůst výkonové spotřeby, nárůst výnosů z obchodních smluv uzavřených nejen na projektový management, ale zejména na provozní činnosti jako druhého pilíře aktivit KORIDu a umírněná mzdová politika vůči zaměstnancům.



jako druhého pilíře aktivit KORIDu a umírněná mzdová politika vůči zaměstnancům.

	2015 (v tis.)	2016 (v tis.)	2017 (v tis.)	2018 (v tis.)
Výkony z obchodní činnosti	1 732	3 017	3 049	9 724
<i>Meziroční nárůst</i>		74%	1%	219%
Vyrovnávací platba	6 700	9 700	11 600	12 000
<i>Meziroční nárůst</i>		45%	20%	3%
Výkonová spotřeba	2 545	5 461	5 988	10 905
<i>Meziroční nárůst</i>		115%	10%	82%
Osobní náklady	5 702	6 530	9 099	12 396
<i>Meziroční nárůst</i>		15%	39%	36%
Hospodářský výsledek	36	95	277	770
<i>Meziroční nárůst</i>		164%	192%	178%
Čistý obrát	8 695	12 845	16 257	24 571
<i>Meziroční nárůst</i>		48%	27%	51%

Vedení společnosti považuje růst a expanzi v roce 2018 za hraniční a výjimečné z pohledu zvládnutí a udržitelnosti růstu společnosti do budoucna. Rok 2019 proto bude rokem stabilizace činností a dořešení některých nedokončených aktivit roku 2018 (modernizace odbavovacích zařízení, plán dopravní obslužnosti území).

PŘÍLOHY

Přiznání k dani z příjmu právnických osob – dodatečné k 30.4.2019 včetně výkazu zisku a ztrát a rozvahy

Příloha k účetní závěrce za rok 2018

Zpráva o vztazích mezi propojenými osobami za rok 2018